

## **1. ОБЩИЕ ПОЛОЖЕНИЯ**

1.1. Положение о территориальном планировании муниципального образования МО «Усть-Лужское сельское поселение» Кингисеппского муниципального района Ленинградской области реализуется применительно ко всей территории муниципального образования в границах, определенных законом Ленинградской области от 28 октября 2004 года N 81-оз «Об установлении границ и наделении соответствующим статусом муниципального образования Кингисеппский муниципальный район и муниципальных образований в его составе».

1.2. В Генеральном плане выделяются следующие расчетные периоды:

- первая очередь: до 2020 года;
- расчетный срок: 2020-2030 годы.

## 2. ЦЕЛИ И ЗАДАЧИ ТЕРРИТОРИАЛЬНОГО ПЛАНИРОВАНИЯ

Основной целью Генерального плана МО «Усть-Лужское сельское поселение» Кингисеппского муниципального района Ленинградской области является определение, исходя из совокупности социальных, экономических, экологических и иных факторов, территорий под развитие жилищного, транспортного, инженерного строительства, зон рекреации, зон планируемого размещения объектов капитального строительства местного значения. В целях обеспечения устойчивого развития МО «Усть-Лужское сельское поселение» Кингисеппского муниципального района Ленинградской области обязательным является проработка вопросов формирования природно-экологического каркаса территории, охраны окружающей среды.

### *Цели проекта:*

- определение долгосрочной стратегии и этапов развития поселения и населенных пунктов, входящих в его состав, с учетом ресурсного потенциала территории поселения;
- обоснование предложений по установлению границ населенных пунктов, входящих в состав МО «Усть-Лужское сельское поселение» Кингисеппского муниципального района Ленинградской области;
- совершенствование архитектурно-планировочной организации, инженерно-транспортной и социально-бытовой инфраструктуры территории поселения и населенных пунктов, входящих в его состав.

### *Основные задачи:*

- создание генерального плана поселения в цифровом виде на основе компьютерных технологий с учетом требований к формированию ресурсов информационной системы градостроительной деятельности;
- выявление проблем градостроительного развития территории МО «Усть-Лужское сельское поселение» Кингисеппского муниципального района Ленинградской области, в том числе на основе комплексного анализа территории;
- разработка предложений по территориальному планированию;
- разработка предложений по размещению объектов капитального строительства местного уровня;
- обоснования территории, допустимой для развития Усть-Лужского транспортно-технологического комплекса и инфраструктурных объектов;
- обеспечение беспрепятственного доступа инвалидов к объектам социальной, транспортной и инженерной инфраструктуры в соответствии с требованиями нормативных документов;

Указания в проекте генерального плана на существующие и планируемые объекты капитального строительства федерального значения, регионального значения и местного значения муниципального района не являются мероприятиями территориального планирования МО «Усть-Лужское сельское поселение» Кингисеппского муниципального района Ленинградской области, не утверждаются в составе настоящего генерального плана и приводятся для обеспечения его информационной целостности.

### 3. Мероприятия по учету интересов органов государственной власти Российской Федерации

#### 3.1. Мероприятия по развитию промышленности

№ п/п	Наименование мероприятий	Очередность
1	2	3
1.	Реконструкция ЗАО «Усть-Лужский рыбокомбинат»	Первая очередь

#### 3.2. Мероприятия по совершенствованию инфраструктуры автомобильного транспорта

Мероприятия в области развития объектов инфраструктуры автомобильного транспорта федерального значения представлены в соответствии со схемой территориального планирования Российской Федерации в области федерального транспорта (железнодорожного, воздушного, морского, внутреннего водного транспорта) и автомобильных дорог федерального значения, утвержденной Распоряжением Правительства Российской Федерации от 19 марта 2013 г. № 384-р.

№ п/п	Наименование мероприятий	Очередность
1	2	3
1.	Завершение реконструкции автомобильной дороги М-11 «Нарва» - от Санкт-Петербурга до границы с Эстонской Республикой (на Таллин). Подъезд к морскому порту Усть-Луга (через Кёрстово, Котлы, Косколово).	Первая очередь
2.	Строительство транспортных развязок в разных уровнях на автомобильной дороге М-11 «Нарва» - от Санкт-Петербурга до границы с Эстонской Республикой (на Таллин). Подъезд к морскому порту Усть-Луга (через Кёрстово, Котлы, Косколово) для организации подходов к Южному району порта.	Первая очередь

#### 3.3. Мероприятия по совершенствованию инфраструктуры водного транспорта

Мероприятия в области развития объектов инфраструктуры водного транспорта федерального значения представлены в соответствии со схемой территориального планирования Российской Федерации в области федерального транспорта (железнодорожного, воздушного, морского, внутреннего водного транспорта) и автомобильных дорог федерального значения, утвержденной Распоряжением Правительства Российской Федерации от 19 марта 2013 г. № 384-р.

№ п/п	Наименование мероприятий	Очередность
1	2	3
1.	Реконструкция и строительство объектов инфраструктуры морского порта Усть-Луга, формирование акватории южной части морского порта, включая операционную акваторию контейнерного терминала, строительство специализированных причалов, проведение в морском порту дноуглубительных работ по формированию акватории терминалов для перевалки контейнеров и других экспортно-импортных грузов, развитие контейнерного терминала с увеличением его пропускной способности до 30 млн. тонн, строительство комплекса по перегрузке сжиженного углеводородного газа мощностью 3,5 млн. тонн	Первая очередь
2	Строительство регионального распределительно-накопительного узла Речной район морского порта Усть-Луга	Первая очередь

### **3.4. Мероприятия по совершенствованию инфраструктуры железнодорожного транспорта**

Основные решения в области развития объектов инфраструктуры железнодорожного транспорта федерального значения представлены на базе Федеральной целевой программы «Транспортная стратегия Российской Федерации на период до 2030 года», схемы территориального планирования Российской Федерации в области федерального транспорта (железнодорожного, воздушного, морского, внутреннего водного транспорта) и автомобильных дорог федерального значения, утвержденной Распоряжением Правительства Российской Федерации от 19 марта 2013 г. № 384-р, и включают следующие мероприятия:

№ п/п	Наименование мероприятий	Очередность
1	2	3
1	Завершение комплексной реконструкции железнодорожной магистрали Мга – Гатчина – Веймарн – Ивангород и подхода к морскому порту Усть-Луга	Первая очередь
2	Завершение второй очереди строительства станции Лужская – Северная	Первая очередь
3	Строительство подъездных железнодорожных путей к терминалам южного района порта	Первая очередь

### **3.5. Мероприятия по развитию инженерной инфраструктуры**

Мероприятия в области развития объектов инженерной инфраструктуры федерального значения

представлены в соответствии со схемой территориального планирования Российской Федерации в области трубопроводного транспорта, утвержденной распоряжением Правительства Российской Федерации от 13.08.2013 г. № 1416-Р, схемой территориального планирования Российской Федерации в области энергетики, утвержденной распоряжением Правительства Российской Федерации от 11.11.2013 г. № 2084-Р.

№ п/п	Наименование мероприятий	Очередность
1	2	3
1.	Строительство 3 и 4 ниток магистрального газопровода «Северный поток»	Первая очередь
2.	Строительство газораспределительной станции «Усть-Луга», строительство газопровода-отвода к газораспределительной станции «Усть-Луга» от магистрального газопровода «Кохтла – Ярве – Ленинград»	Первая очередь
3.	Строительство \ВЛ 330 кВ ПС 330/110 кВ «Усть-Лужская» — ПС 330/110 кВ № 7 «Кингисеппская»;	Первая очередь
4.	Разработка проекта размещения ветряной электростанции и схемы выдачи электрической мощности с нее в энергосистему Ленинградской области	Расчетный срок

### 3.6. Мероприятия по охране окружающей среды

№ п/п	Наименование мероприятий	Очередность
1	2	3
1	<b>Мероприятия по охране атмосферного воздуха и улучшению санитарного состояния атмосферного воздуха населенных мест</b>	
1.1	Проведение полной инвентаризации стационарных и передвижных источников загрязнения воздушного бассейна, создание единого информационного банка данных источников	Первая очередь
1.2	Для всех промышленных объектов разработка и утверждение проектов санитарно-защитных зон с учетом санитарной классификации на основании расчетов предполагаемого загрязнения атмосферного воздуха и уровней физического воздействия	Первая очередь
1.3	Организация мониторинга окружающей среды	Первая очередь
1.4	Озеленение санитарно-защитных зон: <ul style="list-style-type: none"> <li>– для предприятий 4-5 класса – не менее 60 % площади;</li> <li>– для предприятий 2-3 класса – не менее 50 % площади</li> <li>– для предприятий 1 класса – не менее 30 % площади</li> </ul>	Первая очередь
1.5	Организация контроля выбросов морских судов во время стоянки у причала	Первая очередь

№ п/п	Наименование мероприятий	Очередность
1	2	3
1.6	Обеспечение производственного контроля за соблюдением нормативов предельно допустимых выбросов загрязняющих веществ в атмосферу	Первая очередь, Расчетный срок
1.7	Организация контроля атмосферного воздуха в санитарно-защитных зонах промышленных объектов	Первая очередь, Расчетный срок
1.8	Установление для всех источников загрязнения воздушного бассейна уровня предельно-допустимых выбросов в составе сводного тома, обеспечивающих нормативные предельно-допустимые концентрации загрязняющих веществ в атмосфере поселения	Первая очередь, Расчетный срок
<b>2</b>	<b>Мероприятия по защите от физических факторов (шумовое загрязнение)</b>	
2.1	Создание транспортной инфраструктуры, имеющей удобные внешние выходы	Первая очередь, Расчетный срок
2.2	Озеленение примагистральных территорий, участков защитного коридора вдоль железнодорожных путей шумо- и газопоглощающими породами	Первая очередь
2.3	Контроль за параметрами транспортных потоков, расчет основных вариантов движения транспорта, внедрение жесткой маршрутизации грузовых перевозок	Первая очередь, Расчетный срок
<b>3.</b>	<b>Мероприятия по охране почв</b>	
3.1	Выполнение радонозащитных мероприятий при новом жилищном строительстве	Первая очередь, Расчетный срок
3.2	Контроль радиационной обстановки на территории поселения	Первая очередь, Расчетный срок

### 3.7. Мероприятия по созданию особо охраняемых природных территорий

В соответствии с Распоряжением Правительства Российской Федерации от 23.05.2001 г. № 725-Р «Об организации государственных природных заповедников и национальных парков на территории Российской Федерации в 2001-2010 годах» (с изменениями на 23 мая 2009 года), а также в соответствии с Концепцией развития системы особо охраняемых природных территорий федерального значения на период до 2020 года, утвержденной распоряжением Правительства Российской Федерации от 22.12.2011 № 2322-р, предусмотрено:

№ п/п	Наименование мероприятий	Очередность
1	2	3

1	<p>Организация государственного природного заповедника «Ингерманландский» (5 участков: Виргины, Малый Тютерс, Большой Тютерс, Скала Вигрунд, Сескар). Общая площадь участков заповедника составляет 10115 га, из них:</p> <ul style="list-style-type: none"><li>– территория островов – 507 га;</li><li>– территория акватории – 9608 га;</li><li>– территория вместе с охранной зоной вокруг участка «Сескар» - 13795 га.</li></ul>	Расчетный срок
---	--	----------------



## 4. МЕРОПРИЯТИЯ ПО УЧЕТУ ИНТЕРЕСОВ ОРГАНОВ ГОСУДАРСТВЕННОЙ ВЛАСТИ ЛЕНИНГРАДСКОЙ ОБЛАСТИ

### 4.1. Мероприятия в сфере промышленности

№ п/п	Наименование объекта	Очередность
1	2	3
1	Индустриальная зона с размещением предприятий 3-4 класса (логистика, контейнерные терминалы) площадью 204 га	Первая очередь

### 4.2. Мероприятия в сфере образования

№ п/п	Наименование объекта	Очередность
1	2	3
1	Строительство учреждения ГБОУ СПО Ленинградской области «Усть-Лужский техникум логистики и сервиса» в п. Усть-Луга	Расчетный срок

### 4.3. Мероприятия по развитию объектов капитального строительства в сфере здравоохранения

№ п/п	Наименование мероприятий	Очередность
1	2	3
1	Увеличение мощности отделения скорой медицинской помощи в п. Усть-Луга	Расчетный срок
2	Расширение существующей поликлиники при участковой больнице на 600 посещений в смену в п. Усть-Луга	Расчетный срок
3	Строительство стоматологической поликлиники в п. Усть-Луга	Расчетный срок
4	Строительство фельдшерско-акушерского пункта в д. Лужицы	Первая очередь
5	Строительство фельдшерско-акушерского пункта в д. Кирьямо	Первая очередь
6	Строительство фельдшерско-акушерского пункта в д. Конново	Расчетный срок

### 4.4. Мероприятия по совершенствованию инфраструктуры автомобильного транспорта

№ п/п	Наименование мероприятий	Очередность
1	2	3

№ п/п	Наименование мероприятий	Очередность
1	Реконструкция автомобильной дороги регионального значения Лужицы – Первое Мая км 0 – км 5,9 км	Первая очередь
2	Устройство уличного освещения в населенных пунктах, в границах которых проходят дороги регионального значения п. Усть-Луга, д. Конново, п. Курголово	Первая очередь
3	Реконструкция подъезда к железнодорожной станции Усть-Луга от автомобильной дороги «Лужицы – Первое Мая» (повышение пропускной способности и категоричности автомобильной дороги, протяженность – 1,2 км, категория – III)	Первая очередь
4	• Капитальный ремонт автомобильной дороги «Псков – Гдов – Сланцы – Кингисепп – Краколье» на участках: км 220, км 224, км 239 – км 263	Первая очередь
5	Реконструкция моста через р. Луга на км 6,1 км автомобильной дороги Лужицы – Первое Мая	Первая очередь
6	Строительство автобусного вокзала в п. Усть-Луга	Первая очередь
7	Создание зеленых стоянок - мест кратковременной остановки туристского транспорта (автобусов, автомобилей, автокемпингов), оборудованных туалетом, источником воды, местом для сбора мусора, местом для приема пищи	Первая очередь

#### 4.5. Мероприятия по совершенствованию инфраструктуры водного транспорта

№ п/п	Наименование мероприятий	Очередность
1	2	3
1	Строительство пассажирского причала в п. Усть-Луга на реке Луга (в случае определения целесообразности перевода в региональную собственность)	Расчетный срок

#### 4.6. Мероприятия по развитию объектов энергетических систем

№ п/п	Наименование мероприятий	Очередность
1	2	3
1	Демонтаж подстанции 35 кВ «Усть-Луга» и строительство взамен нее ПС 110 кВ с установкой трансформаторов 2х16 МВА	Первая очередь
2	Реконструкция ПС 110/35/10 кВ №549 «Порт» с установкой дополнительных трансформаторов 2х63 МВА	Первая очередь

№ п/п	Наименование мероприятий	Очередность
3	Строительство ВЛ 110 кВ от ПС «Порт» до ПС «Усть-Луга»	Первая очередь
4	Строительство ВЛ 110 кВ ГЭС-13 «Нарвская» - ПС «Усть-Луга»	Первая очередь
5	Строительство 2 линий 110 кВ ПС 330 кВ «Усть-Луга» — ПС № 549 «Порт»	Первая очередь
6	Строительство подстанции 110/10 кВ «УЛРК» трансформаторной мощностью 2х63 МВА	Первая очередь
7	Строительство ВЛ 110 кВ ПС «Усть-Лужская» — ПС «УЛРК»	Первая очередь
8	Строительство двух линий 110 кВ ПС 110/10 кВ «Слободка» — ПС 330/110 кВ №7 «Кингисеппская»	Первая очередь

#### 4.7. Мероприятия по развитию объектов газоснабжения

№ п/п	Наименование мероприятий	Очередность
<b>1</b>	<b>2</b>	<b>3</b>
1	Строительство межпоселкового газопровода от перспективной ГРС «Усть-Луга» до квартала Краколье в п. Усть-Луга	Первая очередь
2	Строительство межпоселкового газопровода в д. Выбье с отводом на п. Преображенка	Первая очередь
3	Строительство межпоселкового газопровода вдоль центральной улицы существующего п. Усть-Луга до промышленной зоны 1 (территория Усть-Лужского рыбокомбината)	Первая очередь
4	Строительство межпоселкового газопровода от п. Усть-Луга до промышленной зоны 2 вдоль проектируемой улицы для газоснабжения потребителей ООО «Перегрузочный пункт», ОАО «Лесной терминал «Фактор»	Первая очередь

#### 4.8. Мероприятия по созданию особо охраняемых природных территорий

№ п/п	Наименование мероприятий	Очередность
1	2	3
1	Организация заказника «Гогланд» (ориентировочная общая площадь 1178 га)	Первая очередь

#### 4.9. Мероприятия по охране объектов культурного наследия

№ п/п	Наименование мероприятий	Очередность
1	2	3
1	Разработка и утверждение проекта зон охраны объектов культурного наследия	Первая очередь

#### 4.10. Мероприятия по развитию туристической инфраструктуры

№ п/п	Наименование мероприятий	Очередность
1	2	3
1.	Организация рекреационной зоны «Кургальская» (для организованной рекреации и развития инфраструктуры заказника) из двух участков:	Первая очередь
1.1.	- участок «Липово», для размещения площадок кратковременного отдыха (пляж, сезонные объекты обслуживания туристов, спортивные площадки). Площадь – 48 га	Первая очередь
1.2.	- участок «Выбье», для размещения объектов туристской инфраструктуры (места размещения, объекты питания, объекты яхтенного туризма, спортивные сооружения). Площадь - 204 га	Первая очередь
2.	Организация рекреационной зоны «Остров Гогланд» для развития морского туризма (планируется размещение международного туристского центра). Площадь - 106 га.	Первая очередь

## 5. МЕРОПРИЯТИЯ ПО УЧЕТУ ИНТЕРЕСОВ ОРГАНОВ МЕСТНОГО САМОУПРАВЛЕНИЯ МО «КИНГИСЕППСКИЙ МУНИЦИПАЛЬНЫЙ РАЙОН»

### 5.1. Мероприятия по развитию объектов капитального строительства в сфере образования

№ п/п	Наименование мероприятий	Очередность
1	2	3
1.	Строительство общеобразовательного учреждения на 350 мест* в планировочном районе «Левый берег» п. Усть-Луга	Первая очередь
2.	Строительство общеобразовательного учреждения на 245 мест (за счет муниципального бюджета и частных инвестиций)** в Юго-Западном планировочном районе п. Усть-Луга	Расчетный срок
3.	Строительство общеобразовательного учреждения на 350 мест в планировочном районе «Левый берег» п. Усть-Луга	Расчетный срок
4.	Строительство 2 общеобразовательного учреждения по 720 мест в Центральном планировочном районе п. Усть-Луга	Расчетный срок
5.	Строительство начальной образовательной школы в планировочном районе «Левый берег» п. Усть-Луга	Расчетный срок
6.	Строительство начальной образовательной школы в Юго-Западном планировочном районе п. Усть-Луга	Расчетный срок
7.	Строительство дошкольного учреждения на 200 мест (за счет муниципального бюджета и частных инвестиций)* в планировочном районе «Левый берег» п. Усть-Луга	Первая очередь
8.	Строительство дошкольного учреждения на 140 мест (за счет муниципального бюджета и частных инвестиций)* в планировочном районе «Левый берег» п. Усть-Луга	Первая очередь
9.	Строительство 2 дошкольных учреждения по 120 мест (за счет муниципального бюджета и частных инвестиций)* в планировочном районе «Левый берег» п. Усть-Луга	Первая очередь
10.	Строительство дошкольного учреждения на 200 мест (за счет муниципального бюджета и частных инвестиций) в п. Преображенка	Первая очередь
11.	Строительство дошкольного учреждения на 20 мест в д. Выбье	Первая очередь
12.	Строительство 3 дошкольных учреждений по 220 мест (за счет муниципального бюджета и частных инвестиций) в Центральном планировочном районе п. Усть-Луга	Расчетный срок

№ п/п	Наименование мероприятий	Очередность
1	2	3
13.	Строительство 1 дошкольного учреждения на 220 мест (за счет муниципального бюджета и частных инвестиций) в Центральном планировочном районе п. Усть-Луга	Первая очередь
14.	Строительство 3 дошкольных учреждений по 140 мест в Юго-Западном планировочном районе п. Усть-Луга	Расчетный срок
15.	Строительство 1 дошкольного учреждения на 80 мест в Юго-Западном планировочном районе п. Усть-Луга	Расчетный срок

### 5.2. Мероприятия по развитию и размещению объектов капитального строительства в сфере культуры

№ п/п	Наименование мероприятий	Очередность
1	2	3
1.	Создание храмового комплекса в п. Усть-Луга (Центральный планировочный район)	Первая очередь
2.	Строительство многофункционального культурного комплекса, объединяющего в себе функции дома культуры и кинотеатра в п. Усть-Луга (Юго-Западный планировочный район)	Первая очередь
3.	Строительство детской художественной школы в п. Усть-Луга (Центральный планировочный район)	Расчетный срок
4.	Строительство детской музыкальной школы в п. Усть-Луга (Центральный планировочный район)	Расчетный срок
5.	Создание информационно-компьютерного узла связи в п. Усть-Луга (Юго-Западный планировочный район)	Расчетный срок
6.	Строительство музейно-культурного центра в п. Усть-Луга (Центральный планировочный район), включающего: <ul style="list-style-type: none"> <li>- музей;</li> <li>- учебную мастерскую по реконструкции народных костюмов и текстиля;</li> <li>- учебную мастерскую по народным промыслам;</li> <li>- выставочный зал;</li> <li>- концертный зал;</li> <li>- "национальное" кафе.</li> </ul>	Расчетный срок

### 5.3. Мероприятия по развитию и размещению объектов капитального строительства в

**области молодежной политики**

№ п/п	Наименование мероприятий	Очередность
1	2	3
1.	Строительство центра современной молодежной культуры на 925 м <sup>2</sup> в п. Усть-Луга (Центральный планировочный район)	Первая очередь

**5.4. Мероприятия по развитию и размещению объектов капитального строительства в сфере физической культуры и спорта**

№ п/п	Наименование мероприятий	Очередность
1	2	3
1.	Строительство комплекса водных видов спорта в п. Усть-Луга (Левобережный планировочный район)	Первая очередь
2.	Строительство спортивно-досугового комплекса в п. Усть-Луга (Центральный планировочный район)	Расчетный срок
3.	Строительство детско-юношеской спортивной школы в п. Усть-Луга (Юго-западный планировочный район)	Расчетный срок
4.	Строительство спортивного стадиона в п. Усть-Луга (Центральный планировочный район)	Расчетный срок

**5.5. Мероприятия по развитию туристической инфраструктуры**

№ п/п	Наименование мероприятий	Очередность
1	2	3
1.	Организация рекреационной зоны «Нижнелужская» (вблизи д. Межники) для организации спортивно-оздоровительного отдыха населения п. Усть-Луга и других населенных пунктов (объекты размещения, объекты питания, спортивные площадки, пикниковые площадки). Площадь в границах МО «Усть-Лужское сельское поселение» – 5 га	Первая очередь

**5.6. Мероприятия по совершенствованию инфраструктуры автомобильного транспорта**

№ п/п	Наименование мероприятий	Очередность
1	2	3
1.	Строительство второго моста через р. Луга	Первая очередь
2.	Строительство участка дороги, параллельного автомобильной дороге М-11 «Нарва», - от Санкт-Петербурга до границы с Эстонской Республикой (на Таллин) Подъезд к морскому торговому порту Усть-Луга (через Кёрстово, Котлы, Косколово) от п. Усть-Луга до пересечения с М-11 «Нарва» в МО	Расчетный срок

№ п/п	Наименование мероприятий	Очередность
	«Котельское сельское поселение» (обход южного района морского порта Усть-Луга)	

#### 5.7. Мероприятия по совершенствованию инфраструктуры воздушного транспорта

№ п/п	Наименование мероприятий	Очередность
<del>1</del>	<del>2</del>	<del>3</del>
<del>5.8.</del>	<del>Мероприятия по развитию объектов связи и систем информатизации</del>	
№ п/п	Наименование мероприятий	Очередность
1	Строительство вертолетной площадки в п. Усть-Луга вблизи храмового комплекса св. Николая Чудотворца (Центральный планировочный район)	Первая очередь
1.	Переход на цифровое телевизионное вещание	Первая очередь
2.	Дальнейшее расширение сетей и технологий «Интернет»	Первая очередь

#### 5.9. Мероприятия по установлению особо охраняемых природных территорий



№ п/п	Наименование мероприятий	Очередность
1	2	3
1.	Организация особо охраняемой природной территории местного значения «Уступ Куровицкого плато» (общая площадь – 1562 га, в границах МО «Усть-Лужское сельское поселение» -1316 га)	Первая очередь
2.	Организация особо охраняемой природной территории местного значения «Лужицы» (общая площадь – 419,4 га)	Первая очередь
3.	Организация особо охраняемой природной территории местного значения «Болота Куровицкого плато» (общая площадь – 9223 га, в границах МО «Усть-Лужское сельское поселение» - 5636 га)	Расчетный срок

## **6. МЕРОПРИЯТИЯ ПО РАЗВИТИЮ И РАЗМЕЩЕНИЮ ОБЪЕКТОВ КАПИТАЛЬНОГО СТРОИТЕЛЬСТВА МЕСТНОГО ЗНАЧЕНИЯ НА ТЕРРИТОРИИ МУНИЦИПАЛЬНОГО ОБРАЗОВАНИЯ «УСТЬ-ЛУЖСКОЕ СЕЛЬСКОЕ ПОСЕЛЕНИЕ»**

### **6.1. Установление границ населенных пунктов.**

6.1.1. Генеральным планом устанавливаются границы населенных пунктов муниципального образования «Усть-Лужское сельское поселение».

6.1.2. Общая площадь земель населенных пунктов увеличивается на 839,0 га и составит 1867,0 га.

6.1.3. Расширение земель населенных пунктов производится путем включения в границы населенных пунктов земель различных категорий.

6.1.4. Перевод в категорию земель населенных пунктов:

- 97,0 га земель сельскохозяйственного назначения;
- 99,6 га земель лесного фонда;
- 196,9 га земель промышленности, энергетики, транспорта, связи, радиовещания, телевидения, информатики, земли для обеспечения космической деятельности, земли обороны, безопасности и земли иного специального назначения;
- 311,4 га земель запаса;
- 141,1 га земель водного фонда;

6.1.5. Перевод земель в категорию земель населенных пунктов (по каждому населенному пункту)

№ п/п	Категории земель	Ед. изм.	Современное состояние	Проект
1	2	3	4	5
поселок Усть-Луга				
1.	Общая площадь земель населенных пунктов	га	500,7	1339,2
2.	Переведено в земли населенных пунктов:			
3.	земли сельскохозяйственного назначения	га		77,2
4.	земли населенных пунктов д. Межники (не требует перевода земель из одной категории в другую)	га		12,3
5.	земли промышленности, энергетики, транспорта, связи и иного специального назначения	га		196,9
6.	земли лесного фонда	га		99,6
7.	земли водного фонда	га		141,1
8.	земли запаса	га		311,4
деревня Выбье				
1.	Общая площадь земель населенных пунктов	га	48,6	51,9
2.	Переведено в земли населенных пунктов:			
3.	земли сельскохозяйственного назначения	га		3,3
деревня Лужицы				
1.	Общая площадь земель населенных пунктов	га	63,3	75,5
2.	Переведено в земли населенных пунктов:			
3.	земли сельскохозяйственного назначения	га		12,2
деревня Тисколово				
1.	Общая площадь земель населенных пунктов	га	31,7	29,0
2.	Переведено в земли населенных пунктов:			
3.	земли сельскохозяйственного назначения	га		4,3
4.	Переведено из земель населенных пунктов, в категорию земель особо охраняемых территорий и объектов	га		7,0

6.1.6. Сокращение площади д. Межники на 12,3 га. Включение этих площадей в состав п. Усть-Луга.

## 6.2. Изменение структуры земельного фонда

№ п/п	Категории земель	2013 г.		Первая очередь реализации генерального плана	
		Общая площадь, га	Доля %	Общая площадь, га	Доля %
1	2	3	4	5	6
1.	Земли сельскохозяйственного назначения	1252,8	0,2	1093,4	0,2
2.	Земли населенных пунктов	1028,0	0,2	1867,0	0,3
3.	Земли промышленности, энергетики, транспорта, связи и иного специального назначения	8710,7	1,5	7815,7	1,3
4.	Земли особо охраняемых территорий и объектов	0,0	0,0	2039,4	0,3
5.	Земли лесного фонда	27789,2	4,6	26633,5	4,4
6.	Земли водного фонда	559509,8	93,4	559152,9	93,4
7.	Земли запаса	599,5	0,1	288,1	0,05
8.	Итого земель в границах муниципального образования	598890,0	100,0	598890,0	100,0

## 6.3. Мероприятия по совершенствованию планировочной организации территории

### 6.3.1. Установление границ и параметров функциональных зон

№ п/п	Функциональные зоны	Параметры			
		Этажность	Размер земельного участка (га)	Плотность жилого фонда (м кв. общей площади на гектар)	Плотность населения на территории микрорайона (человек на гектар)
1	ЖИЛЫЕ ЗОНЫ				
<b>Поселок Усть-Луга<sup>1</sup></b>					
1.1.	Индивидуальной (усадебной) застройки	Одноквартирные дома до 3-х этажей (включительно)	0,02-0,12		
1.2.	Малозэтажной блокированной застройки	до 3 этажей	0,006-0,01 (без	1000-6000	Не более 200

<sup>1</sup> Параметры приняты в соответствии с «Региональными нормативами градостроительного проектирования Ленинградской области» параграф 2.2.21. Нормативные параметры жилой застройки городских населенных пунктов.

№ п/п	Функциональные зоны	Параметры			
			площади застройки)		
1.3.	Малозэтажной секционной застройки	до 4 этажей	-	1000-6000	Не более 200
1.4.	Среднеэтажной застройки	5-8 этажей	-	1000-6000	Не более 200
Прочие населенные пункты					
			Размер земельног о участка (га)	Коэффици- ент застройки	Коэффици-ент плотности застройки
1.5.	Индивидуальной (усадебной) застройки	Одно-, двухквартирные квартирные дома до 3-х этажей (включительно)	0,15-1,0	0,2	0.4
2	<b>ОБЩЕСТВЕННО-ДЕЛОВЫЕ ЗОНЫ</b>	Этажность	Плотность застройки (тыс.м кв. общей площади на гектар)	Процент застроенности (%)	
2.1.	Объектов социальной инфраструктуры	До 5 включительно	-	-	
2.2.	Культовых сооружений	-	-	-	
2.3.	Иных общественных и административных объектов	До 5 включительно	5-15	Не менее 50%	
3	<b>ЗОНЫ РЕКРЕАЦИОННОГО НАЗНАЧЕНИЯ</b>	Процент застроенности (%)			
3.1.	Рекреационных учреждений для занятий туризмом, физкультурой и спортом	50 (60)			
3.2.	Кратковременного отдыха (пляжей, пикниковых площадок)	-			
3.3.	Этно-культурного комплекса	50 (60)			
3.4.	Обслуживания транзитных туристических потоков	50 (60)			
3.5.	Зеленых насаждений общего пользования	15			
3.6.	Плоскостных объектов	15			
4	<b>ПРОИЗВОДСТВЕННЫЕ ЗОНЫ</b>	Плотность застройки (кв. м на гектар общей площади. капитальных объектов)	Процент застроенности (%)		
4.1.	Промышленных предприятий:				
4.1.1.	I класса опасности	10000-20000	Не менее 60		
4.1.2.	III-V класса опасности	10000-20000	Не менее 60		
4.1.3.	IV-V класса опасности	10000-20000	Не менее 60		
4.1.4.	V класса опасности	10000-20000	Не менее 60		
4.2.	Научно-производственные зоны	Коэффициент плотности застройки	Не менее 60		

№ п/п	Функциональные зоны	Параметры	
		0,6-0,7	
4.3.	Коммунально-складские	-	-
5	ЗОНЫ ИНЖЕНЕРНОЙ ИНФРАСТРУКТУРЫ	Зоны для размещения объектов инженерной инфраструктуры, коммунальных объектов, объектов санитарной очистки.	
6	ЗОНЫ ТРАНСПОРТНОЙ ИНФРАСТРУКТУРЫ		
6.1.	Железнодорожного транспорта	-	-
6.2.	Автомобильного транспорта	-	-
6.3.	Воздушного транспорта	-	-
6.4.	Водного транспорта		
6.4.1.	Хранения маломерного флота Индивидуального пользования	-	-
6.4.2	Портовых и перегрузочных комплексов П. 7.1.14 СанПиНа - объекты 1 класса - объекты 2 класса - объекты 3 класса	-	-
7	ЗОНЫ СЕЛЬСКОХОЗЯЙСТВЕННОГО ИСПОЛЬЗОВАНИЯ		
7.1.	Крестьянско-фермерских хозяйств	-	
7.2.	Садоводческих объединений	-	
7.3.	Сельскохозяйственных угодий	-	
		Размер земельного участка (га)	
7.4.	Личных подсобных хозяйств	0,2- 0,99	
8	ЗОНЫ СПЕЦИАЛЬНОГО НАЗНАЧЕНИЯ		
8.1.	Кладбищ	Площадь мест захоронения не менее 70 % общей площади кладбища	
8.2.	Защитного озеленения	-	
9	ЗОНА РАЗМЕЩЕНИЯ ВОЕННЫХ И ИНЫХ РЕЖИМНЫХ ОБЪЕКТОВ	-	
10	ПРОЧИЕ ТЕРРИТОРИИ	-	
10.1	Водная поверхность		

#### 6.4. Мероприятия в сфере жилищного строительства

6.4.1. Объемы нового жилищного строительства в целом по поселению:

- 289,7 тыс. м<sup>2</sup> на первую очередь; в том числе за счет частных инвестиций;
- 798,9 тыс. м<sup>2</sup> на расчетный срок, в том числе за счет частных инвестиций.

6.4.2. Объемы нового жилищного строительства в разрезе населенных пунктов

Населенный пункт	Объем нового жилого фонда, тыс. м <sup>2</sup>	
	На первую очередь	На расчетный срок
1	2	3
п. Усть-Луга	255,0	776,5
д. Выбье	4,85	0,0
д. Гакково	2,6	0,0
д. Кирьямо	2,0	4,22
д. Конново	1,8	3,12
п. Курголово	2,48	0,0
д. Липово	7,55	0,8
д. Лужицы	2,8	1,28
д. Межники	2,8	0,0
п. Преображенка	5,84	12,96
д. Тисколово	2,0	0,0
<b>ИТОГО</b>	<b>289,72</b>	<b>798,88</b>

**6.5. Мероприятия по развитию объектов капитального строительства в сфере культуры**

№ п/п	Наименование мероприятий	Очередность
1	2	3
1.	Создание Музея водской культуры в д. Лужицы	Первая очередь
2.	Создание информационно-компьютерных центров правовой, деловой и социально значимой информации п. Усть-Луга.	Первая очередь
3.	Строительство многозального кинотеатра в п. Усть-Луга (Центральный планировочный район)	Расчетный срок
4.	Строительство 4 современных культурно-досуговых комплексов (клубов) вместимостью 150 человек каждый в д. Конново, д. Кирьямо, д. Лужицы, д. Липово	Расчетный срок
5.	Реконструкция клубного учреждения с возможностью организации кинопросмотра в д. Выбье	Расчетный срок
6.	Строительство 1 библиотеки на левом берегу п. Усть-Луга	Первая очередь

№ п/п	Наименование мероприятий	Очередность
1	2	3
7.	Строительство 2 библиотек на правом берегу п. Усть-Луга	Расчетный срок
8.	Строительство библиотеки в п. Преображенка	Расчетный срок

**6.6. Мероприятия по развитию объектов капитального строительства в сфере физической культуры и спорта**

№ п/п	Наименование мероприятий	Очередность
1	2	3
1.	Строительство спортивного комплекса со встроенным бассейном (длина 25 метров, площадь зеркала воды не менее 500 м <sup>2</sup> ) в п. Усть-Луга (Левобережный планировочный район)	Первая очередь
2.	Строительство 1 спортзала (400 м <sup>2</sup> ) в п. Усть-Луга. (левобережный планировочный район)	Первая очередь
3.	Строительство плоскостных сооружений в п. Усть-Луга (Центральный планировочный район, юго-западный планировочный район, левобережный планировочный район)	Первая очередь
4.	Строительство плоскостных сооружений по 648 м <sup>2</sup> в п. Усть-Луга, д. Кирьямо, д. Конново, д. Межники, п. Преображенка	Расчетный срок
5.	Строительство спортзалов общей площадью 2160 м <sup>2</sup> в п. Усть-Луга, д. Кирьямо, д. Конново, д. Межники, п. Преображенка (порядка 5 залов при средней площади спортзала 430 м <sup>2</sup> )	Расчетный срок

**6.7. Мероприятия по развитию инфраструктуры бытового обслуживания, торговли и общественного питания**

№ п/п	Наименование мероприятий	Очередность
1	2	3
1.	Формирование общественно-деловых зон для размещения объектов бытового обслуживания, рассчитанных не менее чем на 156 рабочих мест в п. Усть-Луга	Первая очередь Расчетный срок
2.	Формирование общественно-деловых зон для размещения торговых объектов суммарной площадью не менее 18525 м <sup>2</sup>	Первая очередь Расчетный срок

№ п/п	Наименование мероприятий	Очередность
	п. Усть-Луга, д. Лужицы, д. Межники, п. Преображенка	
3.	Развитие малых форм торговли, в том числе нестационарных торговых объектов, во всех населенных пунктах поселения п. Усть-Луга, д. Лужицы, д. Межники, п. Преображенка, д. Выбье, п. Курголово, д. Липово, д. Гакково, д. Тисколово, д. Кирьямо	Первая очередь Расчетный срок
4.	Строительство банно-оздоровительного комплекса на левом берегу р. Луга	Расчетный срок
5.	Строительство гостиничного комплекса в п. Усть-Луга, (Центральный планировочный район)	Расчетный срок
6.	Строительство гостиничного комплекса в д. Лужицы	Первая очередь-
7.	Строительство 2 продуктовых супермаркетов (500-1000 м <sup>2</sup> ) в п. Усть-Луга (левобережный планировочный район)	Первая очередь
8.	Строительство 1 продуктового супермаркета (500-1000 м <sup>2</sup> ) в п. Усть-Луга (юго-западный планировочный район)	Расчетный срок
9.	Строительство рынка, (Юго-западный планировочный район)	Первая очередь
10.	Строительство торгового комплекса в п. Преображенка (1500 м <sup>2</sup> )	Расчетный срок



Мероприятия по развитию туристической инфраструктуры

№ п/п	Наименование мероприятий	Очередность
1	2	3
1.	Создание этно-культурного парка в д. Лужицы и ее окрестностях (установление особого режима использования территории традиционного проживания коренных малочисленных народов воедь и ижора, создание этно-культурного комплекса в д. Лужицы, организация ландшафтных объектов, дорожно-тропиночной сети). Площадь – 570 га.	Первая очередь
2.	Строительство этно-культурного комплекса в д. Лужицы (места размещения, объекты общественного назначения, мастерские народных ремесел, объекты питания, экспозиции, объекты и территории для зрелищных мероприятий)	Расчетный срок
3.	Строительство базы водно-моторного спорта в п. Преображенка	Расчетный срок
4.	Организация конно-спортивной базы в д. Липово	Расчетный срок
5.	Строительство Гостиничного комплекса в п. Преображенка	Расчетный срок

**6.8. Формирование и обустройство мест массового отдыха жителей муниципального образования**

№ п/п	Наименование мероприятий	Очередность
1	2	3
1.	Организация пляжа. Поселок Усть-Луга, Левобережный планировочный район, квартал Ленрыба. Площадь 0,5 га	Первая очередь
2.	Организация пляжа. Поселок Усть-Луга, правый берег, Рекреационная зона у существующего моста. Площадь 0,5 га	Расчетный срок
3.	Организация пляжа. Поселок Преображенка, рекреационная зона. Площадь 0,3 га	Расчетный срок
4.	Организация пляжа. Рекреационная зона вблизи поселка Курголово на берегу озера Липовское. Площадь 0,3 га	Первая очередь

## 6.9. Мероприятия для маломобильных групп населения

№ п/п	Наименование мероприятий	Очередность
1	2	3
1	В соответствии с законодательством Российской Федерации на последующих стадиях проектирования (планировке территории, архитектурно-строительном проектировании) необходимо создание условий для беспрепятственного доступа инвалидов и маломобильных групп населения к жилым объектам, объектам социальной и транспортной инфраструктуры, средствам связи и информации.	На период действия генерального плана

## 6.10. Мероприятия по охране объектов культурного наследия

6.10.1. Выявление объектов, имеющих признаки объектов культурного наследия с целью подготовки документов для включения в единый государственный реестр объектов культурного наследия (памятников истории и культуры) народов Российской Федерации в качестве объектов культурного наследия местного (муниципального) значения поселения.

6.10.2. Охрана, сохранение, использование и популяризация объектов культурного наследия местного (муниципального) значения поселения, объектов культурного наследия регионального значения и выявленных объектов согласно охранным обязательствам.

6.10.3. После разработки и утверждения проекта зон охраны объектов культурного наследия генеральный план подлежит корректировке с внесением изменений и дополнений.

## 6.11. Мероприятия по совершенствованию инфраструктуры автомобильного транспорта

№ п/п	Наименование мероприятий	Очередность
1	2	3
1.	Строительство магистральных улиц, в жилой застройке в населенных пунктах поселения, дорог местного значения	На весь период действия Генерального плана
2.	Строительство в п. Усть-Луга улично-дорожной сети: магистральных улиц и дорог районного значения протяженностью 2,5 км; улиц и дорог местного значения протяженностью 10,7 км	Первая очередь

№ п/п	Наименование мероприятий	Очередность
1	2	3
3.	Строительство в п. Усть-Луга улично-дорожной сети: магистральных улиц и дорог общегородского значения протяженностью 5,2 км; магистральных улиц и дорог районного значения протяженностью 5,0 км; улиц и дорог местного значения протяженностью 21,2 км	Расчетный срок
4.	Строительство в п. Преображенка улично-дорожной сети: основных улиц в жилой застройке протяженностью 0,55 км, второстепенных улиц в жилой застройке протяженностью 0,9 км	Первая очередь
5.	Строительство в п. Преображенка основных улиц в жилой застройке протяженностью 0,6 км	Расчетный срок
6.	Строительство в д. Выбье основных улиц в жилой застройке протяженностью 1,3 км	Первая очередь
7.	Строительство в п. Курголово второстепенных улиц в жилой застройке протяженностью 0,65 км	Первая очередь
8.	Строительство в п. Курголово второстепенных улиц в жилой застройке протяженностью 0,3 км	Расчетный срок
9.	Строительство в д. Конново улично-дорожной сети: основных улиц в жилой застройке протяженностью 0,1 км, второстепенных улиц в жилой застройке протяженностью 1,5 км, проездов протяженностью 1,1 км	Первая очередь
10.	Строительство в д. Конново улично-дорожной сети: основных улиц в жилой застройке протяженностью 1,1 км, второстепенных улиц в жилой застройке протяженностью 0,7 км	Расчетный срок
11.	Строительство в д. Кирьямо улично-дорожной сети: основных улиц в жилой застройке протяженностью 1,3 км, второстепенных улиц в жилой застройке протяженностью 1,6 км	Первая очередь
12.	Строительство в д. Кирьямо основных улиц в жилой застройке протяженностью 0,6 км	Расчетный срок
13.	Строительство в д. Липово второстепенных улиц в жилой застройке протяженностью 2,2 км	Расчетный срок
14.	Строительство в д. Лужицы основных улиц в жилой застройке протяженностью 1,6 км	Расчетный срок

№ п/п	Наименование мероприятий	Очередность
1	2	3
15.	Проведение плановых ремонтов существующих улиц всех населенных пунктов муниципального образования «Усть-Лужское сельское поселение»	На весь период действия Генерального плана
16.	Строительство автозаправочной станции на 250 заправок в сутки на правом берегу р. Луга в п. Усть-Луга	Первая очередь
17.	Строительство двух автозаправочных станций на 250 заправок в сутки на правом берегу р. Луга в п. Усть-Луга	Расчетный срок
18.	Строительство станции технического обслуживания на левом берегу р. Луга в п. Усть-Луга	Первая очередь
19.	Строительство станций технического обслуживания на правом берегу р. Луга в п. Усть-Луга	Расчетный срок
20.	Организация остановочных пунктов общественного пассажирского транспорта, ориентированных на населенные пункты поселения и рекреационные зоны	Первая очередь
21.	Строительство моста через р. Лужица в д. Лужицы	Первая очередь
22.	Реконструкция моста через реку Выбья в д. Выбье	Первая очередь
23.	Организация автобусного сообщения в п. Усть-Луга, по населенным пунктам Кургальского полуострова	Первая очередь Расчетный срок
24.	Выделение территории под организацию гаражей в п. Усть-Луга	Первая очередь Расчетный срок
25.	Устройство ограждений и шумозащитных экранов вдоль подъездной автодороги к терминалу ОАО «Усть-Лужский контейнерный терминал» в д. Лужицы	Первая очередь

#### **6.12. Мероприятия по совершенствованию инфраструктуры водного транспорта**

№ п/п	Наименование мероприятий	Очередность
1	2	3
1.	Строительство причалов и яхт-клуба в п. Усть-Луга, квартал Ленрыба	Первая очередь
2.	Строительство эллинга и пирса для частных маломерных судов, заправочной станции на правом берегу п. Усть-Луга	Первая очередь
3.	Устройство мест для хранения лодок в п. Усть-Луга, д. Выбье, д. Гакково, п. Курголово, д. Лужицы, д. Межники, п. Преображенка, д. Тисколово, а также вблизи зоны рекреационного использования (пляжа) рядом с д. Выбье	Первая очередь

### 6.13. Мероприятия по развитию объектов систем электроснабжения

№ п/п	Наименование мероприятий	Местоположение	Очередность
1	2	3	4
1.	Реконструкция и строительство новых распределительных линий 6(10) и 0,4кВ на территории поселения, с заменой провода на СИП.	Населенные пункты МО «Усть-Лужское сельское поселение»	Первая очередь
2.	Реконструкция и строительство новых трансформаторных подстанций 6(10)/0,4 кВ	Населенные пункты МО «Усть-Лужское сельское поселение»	Первая очередь
3.	Развитие распределительной сети 6(10) и 0,4 кВ с реконструкцией изношенных и строительством новых сетей и подстанций.	Населенные пункты МО «Усть-Лужское сельское поселение»	Расчетный срок

### 6.14. Мероприятия по развитию объектов систем теплоснабжения

№ п/п	Наименование мероприятий	Местоположение	Очередность
1	2	3	4
1.	Строительство ГТС установленной мощностью 70 Гкал/час	п. Усть-Луга	Первая очередь
2.	Расширение ГТС до 130 Гкал/час	п. Усть-Луга	Расчетный срок

### 6.15. Мероприятия по развитию объектов систем газоснабжения

№ п/п	Наименование мероприятий	Местоположение	Очередность
1	2	3	4
1	Строительство сети распределительных газопроводов вдоль проектируемых улиц п. Усть-	п. Усть-Луга,	Первая очередь

№ п/п	Наименование мероприятий	Местоположение	Очередность
	Луга		
2	Строительство сети распределительных газопроводов на территории газифицируемых населенных пунктов МО «Усть-Лужское сельское поселение»	п. Усть-Луга, д. Выбье, п. Преображенка	Первая очередь
3	Развитие газораспределительной сети низкого давления для охвата 100 % новых потребителей МО «Усть-Лужское сельское поселение»	п. Усть-Луга, д. Выбье, п. Преображенка	Расчетный срок (2021-2030 годы)

#### 6.16. Мероприятия по развитию объектов систем водоснабжения

№ п/п	Мероприятия	Срок реализации
1	2	3
1	Разработка проекта системы водоснабжения поселка Усть-Луга с учетом подключения населенных пунктов: п. Преображенка, д. Межники и д. Лужицы	Первая очередь Расчетный срок
2	Перекладка изношенных водопроводных линий (7,0 км)	Первая очередь Расчетный срок
3	Реконструкция водопроводных очистных сооружений Левого берега. (3200 м <sup>3</sup> в сутки; реконструкция двух резервуаров чистой воды по 500 м <sup>3</sup> и строительство резервуара 1000 м <sup>3</sup> ; ВНС 1-го подъема 7900 м <sup>3</sup> в сутки)	Первая очередь Расчетный срок
4	Строительство нового водозабора на реке Луга предварительно производительность оценивается порядка 40-75 тыс.м <sup>3</sup> /сутки (правый берег в створе д. Большое Кузёмкино)	Первая очередь Расчетный срок
5	Строительство новой станции водоподготовки (правый берег)	Первая очередь Расчетный срок
6	Строительство водопроводной сети на территории п. Преображенка, д. Межники, д. Лужицы	Первая очередь Расчетный срок
7	Разработка проекта зон санитарной охраны всех водозаборов питьевого назначения и организация мероприятий в соответствии с проектами	Первая очередь Расчетный срок

### 6.17. Мероприятия по развитию объектов систем водоотведения

№ п/п	Наименование мероприятий	Очередность
1	2	3
1	Организация строительства очистных сооружений хозяйственно-бытовых сточных вод, п. Усть-Луга (2,5 тыс. м <sup>3</sup> /сутки; левый берег) в соответствии с долгосрочной целевой программой «Чистая вода Ленинградской области» на 2011 - 2017 годы.	Первая очередь
2	Строительство новых очистных сооружений в коммунальной зоне п. Усть-Луга (правый берег)	Первая очередь
3	Строительство сети водоотведения на территории п. Усть-Луга	Первая очередь
4	Строительство выпускного коллектора в р. Луга от КОС (п. Усть-Луга, левый берег)*	Первая очередь
5	Организация вывоза бытовых жидких отходов с территории населенных пунктов д. Конново, п. Курголово, д. Липово, д. Кирьямо, д. Тисколово, д. Гакково.	Первая очередь
6	Строительство сети водоотведения на территории д. Лужицы, д. Выбье, п. Преображенка и д. Межники с подключением к системе водоотведения п. Усть-Луга	Первая очередь

\* Проектом предложены два варианта размещения выпускного коллектора очищенных сточных вод от КОС (п. Усть-Луга, левый берег, схема инженерной инфраструктуры пос. Усть-Луга). Окончательное решение будет принято после разработки зон санитарной охраны существующего водозабора пос. Усть-Луга.

### 6.18. Мероприятия по инженерной подготовке территории

№ п/п	Наименование мероприятий	Очередность
1	2	3
1.	Организация поверхностного стока. Устройство очистных сооружений дождевой канализации в п. Усть-Луга, д. Лужицы, д. Межники, п. Преображенка	Первая очередь
2.	Подсыпка минеральным грунтом минимальным слоем 0,7-1 м заболоченных участков п. Усть-Луга. Выторфовка и дальнейшая подсыпка минеральным грунтом заторфованных участков	Первая очередь

№ п/п	Наименование мероприятий	Очередность
1	2	3
3.	Организация дренажных систем на застраиваемых территориях в п. Усть-Луга, д. Выбье, п. Преображенка, д. Гакково, д. Межники	Первая очередь
4.	Организация пляжа к северо-западу от устья реки Выбья на берегу Финского залива	Первая очередь
5.	Благоустройство и расчистка рек и водотоков в п. Усть-Луга, д. Выбье, д. Лужицы	Первая очередь
6.	Защита от затопления и подтопления территории д. Лужицы, п. Усть-Луга - набережная реки Луга	Первая очередь
7.	Защита от подтопления территории д. Выбье	Первая очередь
8.	Организация откосного берегоукрепления на левом берегу п. Усть-Луга	Первая очередь
9.	Организация вертикальных набережных на левом берегу п. Усть-Луга	Первая очередь
10.	Строительство очистных сооружений дождевой канализации (в т.ч. локальных) во всех населенных пунктах	Первая очередь расчетный срок
11.	<b>Дноуглубление реки Выбья</b>	Первая очередь
12.	Организация систем дождевой канализации населенных пунктов с выпуском на очистные сооружения дождевой канализации	Первая очередь расчетный срок
13.	Устройство кольцевого дренажа отдельных зданий в районах капитальной и блокированной застройки	Первая очередь расчетный срок
14.	Проведение мероприятий по понижению уровня грунтовых вод	Первая очередь расчетный срок
15.	Организация поверхностного стока. Устройство очистных сооружений дождевой канализации в д. Липово, п. Курголово, д. Тисколово, д. Кирьямо, д. Гакково	Расчетный срок
16.	<b>Благоустройство береговой полосы п. Курголово, д. Тисколово, д. Гакково в границах населенного пункта</b>	Расчетный срок
17.	Благоустройство внутрипоселковых водотоков д. Конново, д. Гакково	Расчетный срок
18.	Защита от подтопления территории д. Конново, д. Гакково, п. Усть-Луга	Расчетный срок



### 6.19. Мероприятия по развитию объектов связи и систем информатизации

№ п/п	Наименование мероприятий	Очередность
1	2	3
1	Перевод всех АТС на цифровое оборудование	Первая очередь
2	Увеличение номерной ёмкости телефонной сети поселения	Первая очередь
3	Дальнейшая установка станций мобильной связи на территории поселения. Обеспечение устойчивого покрытия сотовой связью малых населенных пунктов	Первая очередь
4	Замена внутризональных аналоговых радиорелейных трасс на цифровые с увеличением числа каналов передачи данных	Первая очередь

### 6.20. Мероприятия в области охраны окружающей среды

№ п/п	Наименование мероприятий	Очередность
1	2	3
1. Мероприятия по охране атмосферного воздуха и улучшению санитарного состояния атмосферного воздуха населенных мест		
1.1	Организация хранения индивидуального автотранспорта с размещением в специализированных коммунальных гаражных зонах, с организацией проездов автотранспорта вне жилых территорий	Первая очередь
1.2	Озеленение примагистральных территорий, участков защитного коридора вдоль железнодорожных путей шумо- и газопоглощающими породами (предполагаемый породный состав: хвойные и лиственные породы с густой и плотной кроной, например, ель, липа, клен, береза, тополь, сирень и др.)	Расчетный срок
1.3	Организация контроля за автомобильным парком на предмет соблюдения нормативов выбросов Евро-2, с постепенным переходом на нормативы Евро-5 к 2014 году	Первая очередь Расчетный срок
1.4	Улучшение качества дорожного покрытия	Первая очередь
1.5	Улучшение качества регулирования дорожного движения	Первая очередь
1.6	Улучшение технического состояния парка автотранспортных средств	Первая очередь

№ п/п	Наименование мероприятий	Очередность
1	2	3
1.7	Сокращение выбросов вредных веществ в атмосферу путем внедрения экологически безопасных технологий Совершенствование технического оборудования предприятий и оснащение всех источников выбросов пылегазоочистными установками	Первая очередь , Расчетный срок
1.8	Соблюдение размеров и регламентов санитарно-защитных зон, согласно требованиям СанПиН 2.2.1/2.1.1.1200-03	Первая очередь, Расчетный срок
1.9	Соблюдение санитарных разрывов от магистралей	Первая очередь Расчетный срок
2. Мероприятия по охране водных объектов		
2.1	Строительство очистных сооружений на правом и левом берегу реки Луга	Первая очередь
2.2	Разработка проекта зон 1 и 2 поясов санитарной охраны проектируемого источника питьевого водоснабжения на р. Луга	Расчетный срок
3. Мероприятия по охране почв		
3.1	Организация системы сбора отходов от населения	Первая очередь, Расчетный срок
3.2	Регулярная санитарная очистка территории, озеленение внутриквартальных территорий	Первая очередь Расчетный срок
3.3	Благоустройство территории (асфальтирование площадок, организация ливневой канализации и т.д.)	Первая очередь Расчетный срок
3.4	Выполнение радонозащитных мероприятий при новом жилищном строительстве	Первая очередь Расчетный срок
4. Мероприятия по санитарной очистке		
4.1	Выявление и обследование несанкционированных свалок, их удаление и рекультивация	Первая очередь
4.2	Обеспечение вывоза отходов из частного сектора, вследствие этого исключение несанкционированных свалок мусора	Первая очередь Расчетный срок
4.3	Рекультивация закрытой свалки ТБО	Расчетный срок
4.4	Приобретение нового спецавтотранспорта для вывоза твердых бытовых отходов, оборудованного прессами с целью повышения эффективности санитарной очистки	Первая очередь

№ п/п	Наименование мероприятий	Очередность
1	2	3
4.5	На территории населенных пунктов оборудование специальных площадок и установка мусорных контейнеров в соответствии требованиям санитарных норм для сбора бытовых отходов	Первая очередь Расчетный срок
4.6	Организация раздельного сбора отходов на местах сбора твердых бытовых отходов путем установки специализированных контейнеров для стекла, макулатуры, пластмассы и прочих отходов	Первая очередь Расчетный срок
4.7	Утилизация биологических отходов поселения	Первая очередь Расчетный срок
4.8	В районах малоэтажной застройки в п. Усть-Луга, п.Преображенка: – организация вывоза мусора по часовому графику; – оборудование контейнерных площадок	Первая очередь
4.9	Обеспечение уборки территории с усовершенствованных покрытий в зимнее и летнее время, по планово-регулярной системе в течение всего года	Первая очередь , Расчетный срок
4.10	Проведение разъяснительной работы с населением по раздельному сбору отходов потребления	Первая очередь
4.11	Разработать и утвердить генеральную схему санитарной очистки поселения, которая должна обеспечивать организацию рациональной системы сбора, хранения, регулярного вывоза отходов и уборки территорий и удовлетворять требованиям "Санитарных правил содержания территорий населенных мест" (СанПиН 42-128-4690-88)	Первая очередь
4.12	Складирование снега на территории промышленной зоны, оборудованной снегоплавильной установкой и дождевой канализацией с очистными сооружениями севернее железной дороги.	Первая очередь

**6.21. Мероприятия по защите от чрезвычайных ситуаций техногенного и**

**природного характера**

№ п/п	Наименование мероприятий	Очередность
1	2	3
1	Создание резервов материальных средств.	Первая очередь
2	Строительство новых защитных сооружений общей площадью 11557,9 м <sup>2</sup>	Первая очередь
3	Модернизация 8- ми старых защитных сооружений общей площадью 1540,1 м <sup>2</sup>	Первая очередь
4	Совершенствование и модернизация средств оповещения и сигнализации ГО на территории поселения. Строительство 7 новых сирен	Первая очередь
5	Совершенствование и модернизация сил и средств пожаротушения и предупреждения пожаров. Создание двух пожарных депо (Тип II) в правой и левобережной части н.п. Усть-Луга	Первая очередь
6	Строительство новых защитных сооружений общей площадью 21035,9 м <sup>2</sup>	Расчетный срок
7	Совершенствование и модернизация средств оповещения и сигнализации ГО на территории поселения. Строительство 6 новых сирен	Расчетный срок

**6.22. Мероприятия в сфере охраны растительного и животного мира, особо охраняемых природных территорий**

- 6.22.1. Сохранение и использование плодородного почвенного слоя на участках строительства.
- 6.22.2. Защита древесной растительности от пожаров при строительстве.
- 6.22.3. Охрана объектов животного мира, отнесенных в установленном порядке к редким и находящимся под угрозой исчезновения.
- 6.22.4. Содействие в проведении полевых исследований о видах редких животных на территории поселения.

## 7. ТЕХНИКО-ЭКОНОМИЧЕСКИЕ ПОКАЗАТЕЛИ ПРОЕКТА ГЕНЕРАЛЬНОГО ПЛАНА МО «УСТЬ-ЛУЖСКОЕ СЕЛЬСКОЕ ПОСЕЛЕНИЕ»

### 7.1. В целом по поселению

№ п/п	Показатели	Единица измерения	Современное состояние, 2012 г.	Первая очередь, 2020 г.	Расчетный срок, 2030 г.
1	2	3	4	5	6
<b>1</b>	<b>Территория</b>				
1.1	Общая площадь земель в границах МО «Усть-Лужское сельское поселение»*	га/тыс. км <sup>2</sup>	598890,0/ 5988,9	598890,0/ 5988,9	598890,0/ 5988,9
1.2.	Земли сельскохозяйственного назначения	га	1252,8	1093,4	1093,4
1.3.	Общая площадь земель в границах населённых пунктов*. В том числе:	га	1028,0	1867,0	1867,0
1.3.1	д. Выбье	га	48,6	51,9	51,9
1.3.2	д. Гакково	га	32,7	32,7	32,7
1.3.3	д. Кайболово**	га	0,0	0,0	0,0
1.3.4	д. Кирьямо	га	38,0	38,0	38,0
1.3.5	д. Конново	га	63,9	63,9	63,9
1.3.6	п. Курголово	га	46,3	46,3	46,3
1.3.7	д. Липово	га	95,5	95,5	95,5
1.3.8	д. Лужицы	га	63,3	75,5	75,5
1.3.9	д. Межники	га	59,9	47,6	47,6
1.3.10	п. Преображенка	га	47,4	47,4	47,4
1.3.11	д. Тисколово	га	31,7	29,0	29,0
1.3.12	п. Усть-Луга		500,7	1339,2	1339,2
1.4	Земли промышленности, энергетики, транспорта, связи, радиовещания, телевидения, информатики, и земли иного специального назначения	га	8710,7	7815,7	7815,7
1.5	Земли особо охраняемых территорий и объектов	га	0,0	2032,4	2032,4
1.6	Земли лесного фонда	га	27789,2	26633,5	26633,5
1.7	Земли водного фонда	га	559509,8	559152,9	559152,9
1.8	Земли запаса	га	599,5	288,1	288,1
<b>2</b>	<b>Распределение территорий поселения по функциональному использованию</b>				
2.1	Жилые зоны (всего)	га	406,7	577,7	858,7

№ п/п	Показатели	Единица измерения	Современное состояние, 2012 г.	Первая очередь, 2020 г.	Расчетный срок, 2030 г.
1	2	3	4	5	6
2.1.1	Индивидуальной (усадебной) застройки	га	391,6	472,2	601,2
2.1.2	Малоэтажной блокированной застройки	га	0	34,5	122,0
2.1.3	Малоэтажной секционной застройки	га	9,5	9,5	9,5
2.1.4	Среднеэтажной застройки	га	5,6	61,5	126,0
2.2	Общественно-деловые зоны (всего)	га	23,9	54,5	98,4
2.2.1	Объектов социальной инфраструктуры	га	12,2	26,2	49,0
2.2.2	Культовых сооружений	га	5,4	5,4	5,4
2.2.3	Иных общественных и административных объектов	га	6,3	23,3	44,0
2.3	Зоны рекреационного назначения (всего)	га	37,9	222,9	390,5
2.3.1	Рекреационных учреждений для занятий туризмом, физкультурой и спортом	га	36,9	171,9	213,9
2.3.2	Кратковременного отдыха (пляжей, пикниковых площадок)	га	0	1	2,5
2.3.3	Этно-культурного комплекса	га	0	0	12,2
2.3.4	Обслуживания транзитных туристических потоков	га	0	0	2,8
2.3.5	Зеленых насаждений общего пользования	га	0	35	114
2.3.7	Плоскостных объектов	га	1	15	41
2.4	Производственные зоны (всего)	га	8,7	425,7	508,2
2.4.1	Промышленных предприятий	га	0	407	477
2.4.2	Научно-производственные зоны	га	1,17	1,17	1,17
2.4.3	Коммунально-складские	га	7,5	17,5	30
2.5	Зоны инженерной инфраструктуры	га	8,18	23,1	27,6
2.6	Зоны транспортной инфраструктуры (всего)	га	789,36	1367,6	1367,6
2.6.1	Железнодорожного транспорта	га	40,26	40,26	40,26
2.6.2	Автомобильного транспорта	га	0	108,5	117,9
2.6.3	Воздушного транспорта	га	0	1,6	1,6
2.6.4	Водного транспорта (всего)	га	749,1	1256,4	1256,4
2.6.4.1	Хранения маломерного флота индивидуального пользования	га	0	3,5	3,5
2.6.4.2	Портовых и перегрузочных комплексов	га	749,1	1254,0	1254,0
2.7	Зоны сельскохозяйственного использования (всего)	га	1252,8	1132,0	1132,0
2.7.1.	Крестьянско-фермерских хозяйств	га	146,4	141,6	141,6
2.7.2	Садоводческих объединений	га	17,5	18,8	18,8
2.7.3.	Сельскохозяйственных угодий	га	1088,9	952,4	952,4
2.7.4.	Личных подсобных хозяйств	га	0,0	19,2	19,2
2.8	Зоны специального назначения (всего)	га	10,1	123	129,1

№ п/п	Показатели	Единица измерения	Современное состояние, 2012 г.	Первая очередь, 2020 г.	Расчетный срок, 2030 г.
1	2	3	4	5	6
2.8.1	кладбищ	га	6,1	16,1	16,1
2.8.2	Защитного озеленения	га	0	113	113
2.8.3	Объектов размещения отходов	га	4	0	0
2.9	Зона размещения военных и иных режимных объектов	га	8,8	8,8	8,8
<b>3</b>	<b>Население</b>				
3.1	Численность населения с учетом подчиненных административно-территориальных образований	тыс. чел.	2,7	12,2	36,3
	В том числе собственно поселка	тыс. чел.	2,3	10,8	34,451
3.2	Показатели естественного движения населения:				
	прирост	Чел./100 нас-	6,3	8,0	12,0
	убыль	Чел./100 нас-	10,0	8,0	11,0
3.3	Показатели миграции населения:				
	прирост	Чел./100 нас-		9,7	34,2
	убыль	Чел./100 нас-	123	-	-
3.4	Возрастная структура населения:	%			
	дети до 15 лет	%	16	25	24
	население в трудоспособном возрасте (мужчины 16 - 59 лет, женщины 16 - 54 лет)	%	52	71	70
	население старше трудоспособного возраста	%	32	4	6
3.5	Численность занятого населения - всего	тыс. чел.	1,1	16,23	29,41
<b>4</b>	<b>Жилищный фонд</b>				
4.1	Жилищный фонд - всего	тыс. м <sup>2</sup> общей площади квартир	63,0	344,2	1141,0
4.2	Новое жилищное строительство - всего	тыс. м <sup>2</sup> общей площади квартир		289,7	798,9
4.3	Средняя обеспеченность населения общей площадью квартир	м <sup>2</sup> /чел.	23	29,1	31,8
<b>5</b>	<b>Объекты социального и культурно-бытового обслуживания населения</b>				
5.1	Детские дошкольные учреждения - всего/1000 чел.	мест	110	640	2160
5.2	Общеобразовательные школы - всего/1000 чел.	мест	245	940	3300
5.3	Поликлиники - всего/1000 чел.	посещений в смену	-	220	600
5.4	Больница	коек	65		



№ п/п	Показатели	Единица измерения	Современное состояние, 2012 г.	Первая очередь, 2020 г.	Расчетный срок, 2030 г.
1	2	3	4	5	6
5.5.	Предприятия - розничной торговли,	м <sup>2</sup> площади/ 1000 чел.	834	6208/400	18525/400
	- общественного питания	мест/	210	496	1480
	- бытового обслуживания	раб.мест	2	49,6	148
5.6	Учреждения культуры и искусства.	объект	4	9	13
5.7.	Центр современной молодежной культуры	м <sup>2</sup>	0	925	925
5.8.	Физкультурно-спортивные сооружения - всего Бассейны Спортивные залы	ед.	1	3	5
		м <sup>2</sup> зеркала воды	- 865	310 1225	925 2960
		м <sup>2</sup> пл. спортзалов			
5.9.	Гостиницы	мест	0	74,4	222
5.9	Техникум логистики и сервиса	мест	0	300	300
6.0	Баня	5 мест на 1000 жит.	18	62	180
<b>6</b>	<b>Транспортная инфраструктура</b>				
6.1.	Протяженность железнодорожной сети-всего	км	21	23	28
	в т. ч. общего пользования	км	10,5	10,5	10,5
6.2.	Протяженность автомобильных дорог общего пользования- всего	км	119,68	123,3	141,3
	в том числе:				
	- федерального значения	км	4,8	7,8	7,8
	- регионального и межмуниципального значения	км	103	106,5	124,5
6.3.	Из общего количества автомобильных дорог дороги с твердым покрытием	км/%	116,68/97,5	123,3/100	141,3/100
6.4.	Плотность транспортной сети				
	- железнодорожной (общего пользования)	км/ 100 км <sup>2</sup>	3,9	3,9	3,9
	- автомобильной	км/ 100 км <sup>2</sup>	45	46,9	46,8

№ п/п	Показатели	Единица измерения	Современное состояние, 2012 г.	Первая очередь, 2020 г.	Расчетный срок, 2030 г.
1	2	3	4	5	6
6.5.	Уровень автомобилизации	Ед./тыс. жителей	229	380	495
<b>7</b>	<b>Инженерная инфраструктура и благоустройство территории</b>				
7.1	<b>Водоснабжение</b>				
7.1.1	Водопотребление - всего	тыс. м <sup>3</sup> /сут	нет данных	7,7	16,7
7.1.3	Производительность водозаборных сооружений	тыс. м <sup>3</sup> /сут	3,2/0498	7,7	16,7
7.1.4	Среднесуточное водопотребление на 1 чел.	л/сут на чел.	75	287	345
	В том числе на хозяйственно-питьевые нужды	л/сут на чел.	75	206	256
7.2	<b>Канализация</b>				
7.2.1	Общее поступление сточных вод - всего	тыс. м <sup>3</sup> /сут.	0,375	5,5	12,7
7.2.2	Производительность очистных сооружений канализации	тыс. м <sup>3</sup> /сут.	1,519/0,375	10,0	15,0
7.3	<b>Энергоснабжение</b>				
7.3.1	Максимальная электрическая нагрузка	МВт	5	12	25
	В том числе на коммунально-бытовые нужды	МВт	0,9	8,6	14,8
7.4	<b>Теплоснабжение</b>				
7.4.1	Максимальная тепловая нагрузка жилищно-коммунального сектора	Гкал/час	5,57	57,4	108
7.4.2	Производительность отопительных котельных	Гкал/ч	7	80	160
7.5	<b>Газоснабжение</b>				
7.5.1	Потребление газа - всего	млн. м <sup>3</sup> /год	0	32	124
	В том числе:				
	на коммунально-бытовые нужды	млн. м <sup>3</sup> /год	0	14	39
	на отопление	млн. м <sup>3</sup> /год	0	8	85
7.5.2	Источники подачи газа	млн. м <sup>3</sup> /год	—	ГРС «Усть-Луга»	ГРС «Усть-Луга»
7.6	<b>Связь</b>				
7.6.1	Охват населения телевизионным вещанием - всего	% от всего населения	100	100	100
7.6.2	Обеспеченность населения телефонной сетью общего пользования - всего	номеров	нет данных	9971	18519
8.	<b>Санитарная очистка территории</b>				
8.1.	Объем бытовых отходов (от населения)	тн/год	4870	7400	13751,7
8.3	Мусороперегрузочные станции	ед.	0	1	1
9.	<b>Ритуальное обслуживание населения</b>				
9.1.	Кладбища	га	3,8	6,1	12,1

\*Данные получены путем обмера чертежа в программе ArcGIS 9.3

<b>№ п/п</b>	<b>Показатели</b>	<b>Единица измерения</b>	<b>Современное состояние, 2012 г.</b>	<b>Первая очередь, 2020 г.</b>	<b>Расчетный срок, 2030 г.</b>
<b>1</b>	<b>2</b>	<b>3</b>	<b>4</b>	<b>5</b>	<b>6</b>

\*\* Генеральным планом предлагается упразднение населенного пункта деревня Кайболово. После утверждения генерального плана необходимо в соответствии с п. 5 ст. 4 областного закона от 15.06.2010 г. № 32-оз «Об административно-территориальном устройстве Ленинградской области» обратиться в адрес Губернатора Ленинградской области с инициативой о внесении в Законодательное собрание Ленинградской области областного закона, предусматривающего упразднение населенного пункта д. Кайболово.

## 7.2. В разрезе населенных пунктов

### 7.2.1. Поселок Усть-Луга

№ п/п	Показатели	Ед. изм.	Современное состояние	Первая очередь	Расчетный срок
1	2	3	4	5	6
<b>1.</b>	<b>Территория</b>				
1.1	Общая площадь земель населенных пунктов	га	500,7	1339,2	1339,2
1.1.1	Переведено в земли населенных пунктов:				
1.1.2	земли сельскохозяйственного назначения	га		77,2	
1.1.3	земли населенных пунктов д. Межники (без перевода земель из одной категории в другую)	га		12,3	
1.1.4	земли промышленности, энергетики, транспорта, связи и иного специального назначения	га		196,9	
1.1.5	земли лесного фонда	га		99,6	
1.6.6	земли водного фонда	га		141,1	
1.7.7	земли запаса	га		311,4	
<b>2. Распределение территорий населенного пункта по функциональному использованию</b>					
2.1.	Жилые зоны (всего)	га	168,1	297	514,2
2.1.1	Среднеэтажная	га	5,6	61,5	126,0
2.1.2	Малоэтажная секционная	га	9,5	9,5	9,5
2.1.3	Малоэтажная блокированная	га	0	34,5	122,0
2.1.4	Индивидуальная (усадебная) застройка	га	153	191,5	256,7
2.2.	Общественно деловые зоны (всего)	га			
2.2.1	Объектов социальной инфраструктуры	га	3,7	17,2	40,0
2.2.2	Культовых сооружений	га	5,4	5,4	5,4
2.2.3	Иных общественных и административных объектов	га	2,7	20,8	39,8
2.3	Зоны рекреационного назначения (всего)	га			
2.3.1	Рекреационных учреждений для занятий туризмом, физкультурой и спортом	га	0	25,0	47,0
2.3.2	Кратковременного отдыха (пляжей, пикниковых площадок)	га	0	0,2	0,2
2.3.3	Зеленых насаждений общего пользования	га	0	22,0	111,4
2.3.6	Плоскостных объектов	га	3,5	3,5	14,6
2.4.	Производственные зоны (всего)	га			
2.4.1	Промышленных предприятий	га	0	56,7	59
2.4.2	Коммунально-складские	га	0,5	10,6	19,4

№ п/п	Показатели	Ед. изм.	Современное состояние	Первая очередь	Расчетный срок
1	2	3	4	5	6
2.5.	Зоны инженерной инфраструктуры	га	7,9	10,5	10,5
2.6.	Зоны транспортной инфраструктуры (всего)	га	71,8	268,6	278
2.6.1.	Железнодорожного транспорта	га	11,0	11,0	11,0
2.6.2.	Автомобильного транспорта	га	0	11,6	21
2.6.3.	Воздушного транспорта	га	0	1,6	1,6
2.6.4.	Водного транспорта (всего)	га	60,8	244,4	244,4
2.6.4.1.	Портовых и перегрузочных комплексов	га	60,8	243	243
2.6.4.2.	Хранения маломерного флота индивидуального пользования	га	0	1,4	1,4
2.7.	Зоны сельскохозяйственного назначения (всего)	га	0	18,8	18,8
2.7.1.	Садоводческих объединений	га	0,0	18,8	18,8
2.8.	Зоны специального назначения (всего)	га	1,6	31,8	31,8
2.8.1.	кладбищ	га	1,6	1,6	1,6
2.8.2.	Защитного озеленения	га	0	30,2	30,2
2.9.	Зона размещения военных и иных режимных объектов	га	19,9	7,9	7,9
2.10.	Прочие территории (всего)	га	141,1	141,1	141,1
2.10.1.	Водная поверхность	га	141,1	141,1	141,1
<b>2.</b>	<b>Население</b>				
2.1.	Численность населения	тыс. чел.	2,3	10,8	34,4
2.2.	Численность занятого населения - всего	тыс. чел.	0,83	15,6	21,8
	из них:				
	в материальной сфере	тыс. чел.	0,68	9,9	12,8
	в обслуживающей сфере	тыс. чел.	0,15	5,7	9,0
<b>3.</b>	<b>Жилищный фонд</b>				
3.1.	Жилищный фонд - всего	тыс. м <sup>2</sup>	45,5	300,5	1077,0
3.2.	Новое жилищное строительство	тыс. м.		255,0	776,5
3.3.	Средняя обеспеченность населения общей площадью квартир	м <sup>2</sup> /чел	20	28	32
<b>4.</b>	<b>Объекты социального и культурно-бытового обслуживания населения</b>				
4.1.	Детские дошкольные учреждения - всего/1000 человек	мест	110	2000	2000
4.2.	Общеобразовательные школы - всего/1000 человек	мест	245	1050	3330
4.3.	Больницы	койка	65	167	490

№ п/п	Показатели	Ед. изм.	Современное состояние	Первая очередь	Расчетный срок
1	2	3	4	5	6
4.4.	Поликлиники	посещ смену	45	220	600
4.5.	Предприятия розничной торговли	м <sup>2</sup> торг. площ.	834	6200	17000
4.6.	Предприятия общественного питания	место	210	400	1360
4.7.	Учреждения культуры и искусства	объект	1	4	4
4.8.	Центр современной молодежной культуры	м <sup>2</sup>	-	925	925
4.9.	Спортивные залы	м <sup>2</sup>	нет данных	400	1240
4.10.	Техникум логистики и сервиса	мест	нет данных	300	300
<b>5.</b>	<b>Транспортная инфраструктура</b>				
5.1.	Общая протяженность улично-дорожной сети	км	20,4	37	50
	в т. ч. с усовершенствованным покрытием	км	0	25	38
5.2.	Протяженность линий общественного транспорта-автобуса	км	7,9	22,5	32
5.3.	Плотность линий общественного транспорта в пределах поселковой застройки	км/км <sup>2</sup>	1,6	1,6	1,8
5.4.	Уровень автомобилизации	ед. / 1000 жителей	229	380	495
<b>6.</b>	<b>Инженерная инфраструктура и благоустройство территории</b>				
6.1.	Водоснабжение				
6.1.1.	Водопотребление - всего	тыс. м <sup>3</sup> /сут		7,2	15,7
6.2.	Канализация				
6.2.1.	Общее поступление сточных вод, всего	тыс. м <sup>3</sup> /сут		5,4	11,9
6.3.	Электроснабжение				
6.3.1.	Потребление электроэнергии на коммунально-бытовые нужды на 1 человека в год	кВт-час		2170	2170
6.3.2.	Максимальная электрическая нагрузка, всего	МВт		12	20
6.3.3.	Максимальная электрическая нагрузка ЖКС	МВт		10	14
6.3.4.	Источники покрытия электронагрузок	МВА	7,2	32	32
6.4.	Теплоснабжение				
6.4.1.	Потребление тепла, всего	Гкал/ час		57,4	108
6.5.	Газоснабжение				
6.5.2.	Потребление газа всего	млн. м <sup>3</sup> /год		21,5	78,1

№ п/п	Показатели	Ед. изм.	Современное состояние	Первая очередь	Расчетный срок
1	2	3	4	5	6
	в том числе:				
	на коммунально-бытовые нужды	млн. м <sup>3</sup> /год		-	6,8
	на теплоснабжение жилого фонда	млн. м <sup>3</sup> /год		-	71,3
6.6.	Связь				
6.6.1.	Охват населения телевизионным вещанием	% от насел.	100	100	100
6.6.2.	Обеспеченность населения телефонной сетью общего пользования	номеров		8800	12500
6.7.	Инженерная подготовка территории				
6.7.1.	Удаление торфа и замена его качественным грунтом	м <sup>3</sup>	-	500 000	500 000
	Подсыпка территории	м <sup>3</sup>		1 900 000	1 900 000
6.7.2.	Дождевая канализация				
	Трубы железобетонные d =400 –1200 мм (Дрены – водостоки)	п.м.		79 590	79 590
	Очистные сооружения	л/сек.		40	40
6.8.	Санитарная очистка территории	тн/год			
6.8.1.	Объем бытовых отходов (от населения)	тн/год		6 148	6 148
6.8.2.	Усовершенствованные свалки, полигоны	ед.	0	0	0
<b>7.</b>	<b>Ритуальное обслуживание населения</b>				
7.1.	Кладбища (недействующее)	га	1,6	1,6	1,6

7.2.2. Деревня Выбье

№ п/п	Показатели	Единица измерения	Современное состояние	Первая очередь	Расчетный срок
1	2	3	4	5	6
<b>1</b>	<b>Территория</b>				
1.1.	Общая площадь земель населенных пунктов	га	48,6	51,9	51,9
1.1.1.	Переведено в земли населенных пунктов:				
1.1.2.	земли сельскохозяйственного назначения	га		3,3	
<b>Распределение территорий населенного пункта по функциональному использованию</b>					
1.2.	Жилая зона (зона индивидуальной (усадебной) застройки)	га	37,3	43,0	43,0
1.3.	Зона инженерной инфраструктуры	га	0,06	0,06	0,06
1.4.	Общественно-деловая зона	га	0,13	1,0	1,0
1.4.1.	Зона объектов социальной инфраструктуры	га	0,0	0,2	0,2
1.4.2.	Зона общественных и административных объектов	га	0,15	0,5	0,5
1.5.	Зона рекреационного назначения	га	0,0	7,0	7,0
1.6.	Зона хранения маломерного флота индивидуального пользования	га	0,0	0,12	0,12
<b>2</b>	<b>Население</b>				
2.1	Численность населения	чел.	62	183	183
<b>3</b>	<b>Жилищный фонд</b>				
3.1	Жилищный фонд - всего	м <sup>2</sup> общей площади квартир	2760	7610	7610
3.2	Новое жилищное строительство	м <sup>2</sup> общей площади квартир	-	4850	0
3.3	Средняя обеспеченность населения общей площадью квартир	м <sup>2</sup> /чел.	40	42	42
<b>4</b>	<b>Объекты социальной инфраструктуры</b>				
	Детский сад	мест	-	20	20
<b>5</b>	<b>Транспортная инфраструктура</b>				
5.1.	Протяженность улично-дорожной сети - всего	км	2,2	3,5	3,5
	В том числе:				
5.1.1	основные улицы в жилой застройке	км	1,55	2,85	2,85
5.1.2	второстепенные улицы в жилой застройке	км	0,65	0,65	0,65
<b>6</b>	<b>Инженерная инфраструктура и благоустройство территории</b>				
<b>6.1</b>	<b>Водоснабжение</b>				
6.1.1	Водопотребление - всего	тыс. м <sup>3</sup> /сут	0	0,132	0,432



№ п/п	Показатели	Единица измерения	Современное состояние	Первая очередь	Расчетный срок
1	2	3	4	5	6
6.2	<b>Канализация</b>				
6.2.1	Общее поступление сточных вод - всего	тыс. м³/сут	0	0,132	0,432
6.3	<b>Энергоснабжение</b>				
6.3.1	Максимальная электрическая нагрузка	МВт	-	0,3	0,3
	В том числе на коммунально-бытовые нужды	МВт	-	0,26	0,26
6.5	<b>Газоснабжение</b>				
6.5.1	Потребление газа - всего	млн. м³/год	0	0,17	0,17
	В том числе:				
	на коммунально-бытовые нужды	млн. м³/год	0	0,17	0,17
	на производственные нужды	млн. м³/год	0	0	0
6.5.2	Источники подачи газа –	млн. м³/год	-	ГРС «Усть-Луга»	ГРС «Усть-Луга»
6.6	<b>Связь</b>				
6.6.1	Охват населения телевизионным вещанием - всего	% от всего населения	100	100	100
6.6.2	Обеспеченность населения телефонной сетью общего пользования - всего	номеров	нд	194	512
6.7	<b>Инженерная подготовка территории</b>				
	Закрытые водостоки	км	0	0	0
	Очистные сооружения дождевой канализации	объект	0	1	1
7.	<b>Санитарная очистка территории</b>				
7.1.	Объем бытовых отходов (от населения)	тн/год	нд	143,7	380,4

7.2.3. Деревня Гакково

	Показатели	Единица измерения	Современное состояние	Первая очередь	Расчетный срок
1	2	3	4	5	6
<b>1</b>	<b>Территория</b>				
1.1	Общая площадь земель населенных пунктов	га	32,7	32,7	32,7
<b>Распределение территорий населенного пункта по функциональному использованию</b>					
1.2	Жилая зона (зона индивидуальной (усадебной) застройки)	га	16,7	23,2	23,2
1.3	Зона инженерной инфраструктуры	га	0,06	0,06	0,06
1.4	Общественно-деловая зона	га	0,13	0,4	0,4
1.5	Зона рекреационного назначения	га	0,11	8,8	8,8
1.6	Зона хранения маломерного флота индивидуального пользования	га	0,0	0,2	0,2
<b>2</b>	<b>Население</b>				
2.1	Численность населения	чел.	23	88	<b>88</b>
<b>3</b>	<b>Жилищный фонд</b>				
3.1	Жилищный фонд - всего	м <sup>2</sup> общей площади квартир	920	3520	3520
3.2	Новое жилищное строительство - всего	м <sup>2</sup> общей площади квартир	-	2600	-
3.3	Средняя обеспеченность населения общей площадью квартир	м <sup>2</sup> /чел.	40	40	40
<b>4</b>	<b>Объекты социального и культурно-бытового обслуживания населения</b>				
4.1	объекты социального и культурно-бытового обслуживания населения	объект	-	1	1
<b>5</b>	<b>Транспортная инфраструктура</b>				
5.1.	Протяженность улично-дорожной сети - всего	км	1,00	1,00	1,00
	В том числе:				
5.1.1	основные улицы в жилой застройке	км	0,50	0,50	0,50
5.1.2	второстепенные улицы в жилой застройке	км	0,50	0,50	0,50
<b>6</b>	<b>Инженерная инфраструктура и благоустройство территории</b>				
<b>6.1</b>	<b>Водоснабжение</b>				
6.1.1	Водопотребление - всего	тыс. м <sup>3</sup> /сут	0	0,04	0,04
<b>6.2</b>	<b>Канализация</b>				
6.2.1	Общее поступление сточных вод - всего	тыс. м <sup>3</sup> /сут	0	0,04	0,04
<b>6.3</b>	<b>Энергоснабжение</b>				
6.3.1	Максимальная электрическая нагрузка	МВт	-	0,05	0,05
	В том числе на коммунально-бытовые нужды	МВт	-	0,04	0,04
<b>6.4</b>	<b>Связь</b>				

	<b>Показатели</b>	<b>Единица измерения</b>	<b>Современное состояние</b>	<b>Первая очередь</b>	<b>Расчетный срок</b>
<b>1</b>	<b>2</b>	<b>3</b>	<b>4</b>	<b>5</b>	<b>6</b>
6.4.1	Охват населения телевизионным вещанием - всего	% от всего населения	100	100	100
6.4.2	Обеспеченность населения телефонной сетью общего пользования - всего	номеров	нд	11	21
6.5	<b>Инженерная подготовка территории</b>				
6.5.1	Закрытые водостоки	км	0	0	0
	Очистные сооружения дождевой канализации	объект	0	1	1
7	<b>Санитарная очистка территории</b>				
7.1.	Объем бытовых отходов (от населения)	тн/год	нет данных	8,1	15,6

7.2.4. Деревня Кайболово

	Показатели	Единица измерения	Современное состояние	Первая очередь	Расчетный срок
1	2	3	4	5	6
<b>1</b>	<b>Территория</b>				
	Общая площадь земель населенных пунктов	га	0	0	0
<b>Распределение территорий населенного пункта по функциональному использованию</b>					
1.2	Жилая зона	га	0	0	0
1.3	Зона инженерной инфраструктуры	га	0	0	0
1.4	Общественно-деловая зона	га	0	0	0
1.5	Зона рекреационного назначения	га	0	0	0
<b>2</b>	<b>Население</b>				
2.1	Численность населения	чел.	0	0	0
<b>3</b>	<b>Жилищный фонд</b>				
3.1	Жилищный фонд - всего	м <sup>2</sup> общей площади квартир	0	0	0
3.2	Новое жилищное строительство - всего	м <sup>2</sup> общей площади квартир	0	0	0
<b>4</b>	<b>Объекты социального и культурно-бытового обслуживания населения</b>	ед.	0	0	0
<b>5</b>	<b>Транспортная инфраструктура</b>				
5.1.	Протяженность улично-дорожной сети - всего	км	0	0	0
<b>Инженерная инфраструктура и благоустройство территории</b>					
<b>6.1</b>	<b>Водоснабжение</b>				
6.1.1	Водопотребление - всего	тыс. м <sup>3</sup> /сут	0	0	0
<b>6.2</b>	<b>Канализация</b>				
6.2.1	Общее поступление сточных вод - всего	тыс. м <sup>3</sup> /сут	0	0	0
<b>6.3</b>	<b>Энергоснабжение</b>				
6.3.1	Максимальная электрическая нагрузка	МВт	-	0	0
<b>6.6</b>	<b>Связь</b>				
6.6.1	Обеспеченность населения телефонной сетью общего пользования - всего	номеров	0	0	0
<b>7.</b>	<b>Санитарная очистка территории</b>				
7.1.	Объем бытовых отходов (от населения)	тн/год	0	0	0

После утверждения генерального плана необходимо в соответствии с п.5 ст. 4 областного закона от 15.06.2010 г. № 32-оз «Об административно-территориальном устройстве Ленинградской области» обратиться в адрес Губернатора Ленинградской области с инициативой о внесении в Законодательное собрание Ленинградской области областного закона, предусматривающего упразднение населенного пункта д. Кайболово.

7.2.5. Деревня Кирьямо

№ п/п	Показатели	Единица измерения	Современное состояние	Первая очередь	Расчетный срок
1	2	3	4	5	6
<b>1</b>	<b>Территория</b>				
1.1	Общая площадь земель населенных пунктов	га	38,0	38,0	38,0
<b>Распределение территорий населенного пункта по функциональному использованию</b>					
1.2	Жилая зона (зона индивидуальной (усадебной) застройки)	га	20,0	25,0	30,51
1.3	Зона инженерной инфраструктуры	га	0,12	0,12	0,12
1.4	Общественно-деловая зона	га	0,0	1,4	1,4
1.5	Зона рекреационного назначения	га	0,0	5,94	5,94
<b>2</b>	<b>Население</b>				
2.1	Численность населения	чел.	11	61	116
<b>3</b>	<b>Жилищный фонд</b>				
3.1	Жилищный фонд - всего	м <sup>2</sup> общей площади квартир	520	2520	6740
3.2	Новое жилищное строительство - всего	м <sup>2</sup> общей площади квартир	-	2000	4220
3.3	Средняя обеспеченность населения общей площадью квартир	м <sup>2</sup> /чел.	40	41	58
<b>4</b>	<b>Объекты социального и культурно-бытового обслуживания населения</b>				
4.1	Предприятия розничной торговли, общественного питания и бытового обслуживания населения	М <sup>2</sup> торговой площади	-	30	172
4.2.	Сельский клуб	объект	-	-	1
4.3.	Фельдшерско-акушерский пункт	объект	-	-	1
4.4	Спортивные залы общего пользования	объект	-	-	1
4.5	Плоскостные сооружения	тыс. м <sup>2</sup>	-	-	0,850
<b>5</b>	<b>Транспортная инфраструктура</b>				
5.1.	Протяженность улично-дорожной сети - всего	км	2,70	5,6	6,2
	В том числе:				
5.1.1	основные улицы в жилой застройке	км	1,90	3,2	3,8
5.1.2	второстепенные улицы в жилой застройке	км	0,80	2,4	2,4
<b>6</b>	<b>Инженерная инфраструктура и благоустройство территории</b>				
6.1	<b>Водоснабжение</b>				
6.1.1	Водопотребление - всего	тыс. м <sup>3</sup> /сут.	0	0,06	0,17
6.2	<b>Канализация</b>				
6.2.1	Общее поступление сточных вод - всего	тыс. м <sup>3</sup> /сут.	0	0,05	0,15
6.3	<b>Энергоснабжение</b>				
6.3.1	Максимальная электрическая нагрузка	МВт	нет данных	0,1	0,15

<b>№ п/п</b>	<b>Показатели</b>	<b>Единица измерения</b>	<b>Современное состояние</b>	<b>Первая очередь</b>	<b>Расчетный срок</b>
<b>1</b>	<b>2</b>	<b>3</b>	<b>4</b>	<b>5</b>	<b>6</b>
	В том числе на коммунально-бытовые нужды	МВт	нет данных	0,06	0,12
6.6	<b>Связь</b>				
6.6.1	Охват населения телевизионным вещанием - всего	% от всего населения	100	100	100
6.6.2	Обеспеченность населения телефонной сетью общего пользования - всего	номеров	нет данных	10	20
7.	<b>Санитарная очистка территории</b>				
7.1.	Объем бытовых отходов (от населения)	тн/год	нет данных	7,2	15

7.2.5. Деревня Конново

№ п.п.	Показатели	Единица измерения	Современное состояние	Первая очередь	Расчетный срок
1	2	3	4	5	6
<b>1</b>	<b>Территория</b>				
	Общая площадь земель населенных пунктов	га	63,9	63,9	63,9
<b>Распределение территорий населенного пункта по функциональному использованию</b>					
1.2	Жилая зона (зона индивидуальной (усадебной) застройки)	га	21,0	26,5	34,3
1.3	Зона инженерной инфраструктуры	га	0,2	0,2	0,2
1.4	Общественно-деловая зона	га	0,0	1,6	1,6
1.5	Зона рекреационного назначения	га	0,0	8,6	8,6
1.6.	Зона сельскохозяйственного назначения	га	0,0	19,2	19,2
<b>2</b>	<b>Население</b>				
2.1	Численность населения	чел.	14	59	137
<b>3</b>	<b>Жилищный фонд</b>				
3.1	Жилищный фонд - всего	м <sup>2</sup> общей площади квартир	680	2480	5600
3.2	Новое жилищное строительство - всего	м <sup>2</sup> общей площади квартир	-	1800	3120
3.3	Средняя обеспеченность населения общей площадью квартир	м <sup>2</sup> /чел.	40.	40	40
<b>4</b>	<b>Объекты социального и культурно-бытового обслуживания населения</b>				
4.1	Предприятия розничной торговли, общественного питания и бытового обслуживания населения	м <sup>2</sup> торговой площади	-	30	100
4.2.	Фельдшерско-акушерский пункт	объект	-	-	1
4.3.	Сельский клуб	объект.	-	-	1
4.4	Спортивные залы общего пользования	м <sup>2</sup> площади зала	-	-	1
4.5	Плоскостные сооружения	тыс. м <sup>2</sup>	-	-	0,648
<b>5</b>	<b>Транспортная инфраструктура</b>				
5.1.	Протяженность улично-дорожной сети - всего	км	2,70	5,4	7,8
	В том числе:				
5.1.1	основные улицы в жилой застройке	км	1,90	2,0	3,1
5.1.2	второстепенные улицы в жилой застройке	км	0,80	2,3	3,6
5.1.3	проезды	км	-	1,1	1,1
	<b>Инженерная инфраструктура и благоустройство территории</b>				
<b>6.1</b>	<b>Водоснабжение</b>				
6.1.1	Водопотребление - всего	тыс. м <sup>3</sup> /сут	0	0,03	0,1

№ п.п.	Показатели	Единица измерения	Современное состояние	Первая очередь	Расчетный срок
1	2	3	4	5	6
6.2	<b>Канализация</b>				
6.2.1	Общее поступление сточных вод - всего	тыс. м <sup>3</sup> /сут	0	0,03	0,1
6.3	<b>Энергоснабжение</b>				
6.3.1	Максимальная электрическая нагрузка	МВт	-	0,05	0,15
	В том числе на коммунально-бытовые нужды	МВт	-	0,03	0,12
6.6	<b>Связь</b>				
6.6.1	Охват населения телевизионным вещанием - всего	% от всего населения	100	100	100
6.6.2	Обеспеченность населения телефонной сетью общего пользования - всего	номеров	нет данных	11	21
7.	<b>Санитарная очистка территории</b>				
7.1.	Объем бытовых отходов (от населения)	тн/год	нет данных	8,1	15,3



7.2.7. Поселок Курголово

№ п.п.	Показатели	Единица измерения	Современное состояние	Первая очередь	Расчетный срок
1	2	3	4	5	6
<b>1</b>	<b>Территория</b>				
1.1	Общая площадь земель населенных пунктов	га	46,3	46,3	46,3
<b>Распределение территорий населенного пункта по функциональному использованию</b>					
1.2	Жилая зона (зона индивидуальной (усадебной) застройки)	га	31,03	37,3	37,3
1.3	Общественно-деловая зона	га	0,3	0,3	0,3
1.4.	Зона водного транспорта	га			
1.4.1	Зона хранения маломерного флота индивидуального пользования	га	0,0	0,7	0,7
1.5	Зона рекреационного назначения	га	0,0	6,8	6,8
1.6.	Научно-производственная зона	га	1,17	1,2	1,2
1.7	Зона инженерной инфраструктуры	га	0,05	0,05	0,05
<b>2</b>	<b>Население</b>				
2.1	Численность населения	чел.	16	78	<b>78</b>
<b>3</b>	<b>Жилищный фонд</b>				
3.1	Жилищный фонд - всего	м <sup>2</sup> общей площади квартир	1760	4240	4240
3.2	Новое жилищное строительство - всего	м <sup>2</sup> общей площади квартир	-	2480	-
3.3	Средняя обеспеченность населения общей площадью квартир	м <sup>2</sup> /чел.	40	40	40
<b>4</b>	<b>Объекты социального и культурно-бытового обслуживания населения</b>				
4.1	Предприятия розничной торговли, общественного питания и бытового обслуживания населения	м <sup>2</sup> площади торгового зала	20	50	50
<b>5</b>	<b>Транспортная инфраструктура</b>				
5.1.	Протяженность улично-дорожной сети - всего	км	2,2	2,805	3,11
	В том числе:				
5.1.1	основные улицы в жилой застройке	км	1,25	1,25	1,25
5.1.2	второстепенные улицы в жилой застройке	км	0,95	1,555	1,86
<b>6</b>	<b>Инженерная инфраструктура и благоустройство территории</b>				
6.1	<b>Водоснабжение</b>				
6.1.1	Водопотребление - всего	тыс. м <sup>3</sup> /сут	0	0,04	0,05
6.2	<b>Канализация</b>				
6.2.1	Общее поступление сточных вод - всего	тыс. м <sup>3</sup> /сут	0	0,03	0,04
6.3	<b>Энергоснабжение</b>				
6.3.1	Максимальная электрическая нагрузка	МВт	-	0,05	0,05
	В том числе на коммунально-бытовые нужды	МВт	-	0,04	0,04

№ п.п.	Показатели	Единица измерения	Современное состояние	Первая очередь	Расчетный срок
1	2	3	4	5	6
6.4	<b>Связь</b>				
6.4.1	Охват населения телевизионным вещанием - всего	% от всего населения	100	100	100
6.4.2	Обеспеченность населения телефонной сетью общего пользования - всего	номеров	нет данных	15	23
6.5	<b>Инженерная подготовка территории</b>				
	Закрытые водостоки	км	0	0	0
	Очистные сооружения дождевой канализации	объект	0	1	1
7.	Санитарная очистка территории				
7.1.	Объем бытовых отходов (от населения)	тн/год	нет данных	10,8	17,1

7.2.8. Деревня Липово

№ п/п	Показатели	Единица измерения	Современное состояние	Первая очередь	Расчетный срок
1	2	3	4	5	6
<b>1</b>	<b>Территория</b>				
1.1	Общая площадь земель населенных пунктов	га	95,5	95,5	95,5
<b>Распределение территорий населенного пункта по функциональному использованию</b>					
1.2	Жилая зона (зона индивидуальной (усадебной) застройки)	га	46,3	65,25	68,45
1.3	Общественно-деловая зона	га	0,0	1,5	1,5
1.4	Рекреационная зона	га	0,0	25,4	25,4
1.5	Зона инженерной инфраструктуры	га	0,08	0,1	0,1
<b>2</b>	<b>Население</b>				
2.1	Численность населения	чел.	10	199	209
<b>3</b>	<b>Жилищный фонд</b>				
3.1	Жилищный фонд - всего	м <sup>2</sup> общей площади квартир	680	8230	9030
3.2	Новое жилищное строительство - всего	м <sup>2</sup> общей площади квартир	-	7550	800
3.3	Средняя обеспеченность населения общей площадью квартир	м <sup>2</sup> /чел.	40	40	40
<b>4</b>	<b>Объекты социального и культурно-бытового обслуживания населения</b>				
4.1	Предприятия розничной торговли, общественного питания и бытового обслуживания населения	м <sup>2</sup> торговой площади	-	96	100
<b>5</b>	<b>Транспортная инфраструктура</b>				
5.1.	Протяженность улично-дорожной сети - всего	км	5,00	5,00	7,184
	В том числе:				
5.1.1	основные улицы в жилой застройке	км	3,00	3,00	3,00
5.1.2	второстепенные улицы в жилой застройке	км	2,00	2,00	4,184
<b>6</b>	<b>Инженерная инфраструктура и благоустройство территории</b>				
<b>6.1</b>	<b>Водоснабжение</b>				
6.1.1	Водопотребление - всего	тыс. м <sup>3</sup> /сут	0	0,06	0,08
<b>6.2</b>	<b>Канализация</b>				
6.2.1	Общее поступление сточных вод - всего	тыс. м <sup>3</sup> /сут	0	0,05	0,07
<b>6.3</b>	<b>Энергоснабжение</b>				
6.3.1	Максимальная электрическая нагрузка	МВт	-	0,1	0,1
	В том числе на коммунально-бытовые нужды	МВт	-	0,06	0,07
<b>6.4</b>	<b>Связь</b>				
6.4.1	Охват населения телевизионным вещанием - всего	% от всего населения	100	100	100

№ п/п	Показатели	Единица измерения	Современное состояние	Первая очередь	Расчетный срок
1	2	3	4	5	6
6.4.2	Обеспеченность населения телефонной сетью общего пользования - всего	номеров	нд	9	19
6.5	<b>Инженерная подготовка территории</b>				
	Закрытые водостоки	км	0	0	0
	Очистные сооружения дождевой канализации	объект	0	1	1
7.	<b>Санитарная очистка территории</b>				
7.1.	Объем бытовых отходов (от населения)	тн/год	нет данных	6,6	14,4

7.2.9. Деревня Лужицы

№ п.п.	Показатели	Единица измерения	Современное состояние	Первая очередь	Расчетный срок
1	2	3	4	5	6
<b>1</b>	<b>Территория</b>				
1.1	Общая площадь земель населенных пунктов	га	63,3	75,5	75,5
1.1.1	Переведено в земли населенных пунктов:				
1.1.2	земли сельскохозяйственного назначения	га		12,2	12,2
<b>Распределение территорий населенного пункта по функциональному использованию</b>					
1.2.	Жилая зона (зона индивидуальной (усадебной) застройки)	га	40,0	47,0	51,7
1.3.	Общественно-деловая зона	га	1,7	2,2	2,2
1.4	Коммунально-складская зона	га	0,6	0,6	0,6
1.5	Зона рекреационного назначения (всего)	га	0	7,5	19,7
1.5.1.	Зона этно-культурного комплекса	га	0	0	12,2
1.5.2.	Зона зеленых насаждений общего пользования	га	0	7,5	7,5
1.6.	Зона защитного озеленения	га	0	0,8	0,8
1.7.	Территория водных объектов (р. Лужица)	га	0,5	0,5	0,5
<b>2</b>	<b>Население</b>	Чел.	79	149	229
<b>3</b>	<b>Жилищный фонд</b>				
3.1	Жилищный фонд - всего	м <sup>2</sup> общей площади квартир	3760	6560	7840
3.2	Новое жилищное строительство - всего	м <sup>2</sup> общей площади квартир	-	2800	1280
3.3	Средняя жилищная обеспеченность	м <sup>2</sup> /чел.	40	40	40
<b>4</b>	<b>Объекты социального и культурно-бытового обслуживания населения</b>				
4.1	Предприятия розничной торговли, общественного питания и бытового обслуживания населения	М <sup>2</sup> площади торгового зала	50	72	101
4.2	Фельдшерско-акушерский пункт	объект	-	-	1
4.3	Гостиницы	мест	-	50	50
<b>5</b>	<b>Транспортная инфраструктура</b>				
5.1.	Протяженность улично-дорожной сети - всего	км	5,8	5,8	7,4
	В том числе:				
5.1.1	основные улицы в жилой застройке	км	1,6	1,6	3,2
5.1.2	второстепенные улицы в жилой застройке	км	4,2	4,2	4,2
<b>6</b>	<b>Инженерная инфраструктура и благоустройство территории</b>				
<b>6.1</b>	<b>Водоснабжение</b>				
6.1.1	Водопотребление - всего	тыс. м <sup>3</sup> /сут	0	0,04	0,09

№ п.п.	Показатели	Единица измерения	Современное состояние	Первая очередь	Расчетный срок
1	2	3	4	5	6
6.1.2	Среднесуточное водопотребление на 1 чел.	л/сут на чел.	0	257	315
	В том числе на хозяйственно-питьевые нужды	л/сут на чел.	0	180	230
6.2	<b>Канализация</b>				
6.2.1	Общее поступление сточных вод - всего	тыс. м <sup>3</sup> /сут	0	0,03	0,07
6.3	<b>Энергоснабжение</b>				
6.3.1	Максимальная электрическая нагрузка	МВт	-	0,07	0,09
	В том числе на коммунально-бытовые нужды	МВт	-	0,04	0,07
7.6	<b>Связь</b>				
7.6.1	Охват населения телевизионным вещанием - всего	% от всего населения	100	100	100
7.6.2	Обеспеченность населения телефонной сетью общего пользования - всего	номеров	нет данных	38	61
7.7	<b>Инженерная подготовка территории</b>				
	Закрытые водостоки	км	0	0	0
	Очистные сооружения дождевой канализации	объект	0	1	1
8.	<b>Санитарная очистка территории</b>				
8.1.	Объем бытовых отходов (от населения)	тн/год	нет данных	27,9	45

7.2.10. Деревня Межники

№ п.п.	Показатели	Единица измерения	Современное состояние	Первая очередь	Расчетный срок
1	2	3	4	5	6
<b>1</b>	<b>Территория</b>				
1.1	Общая площадь земель населенных пунктов	га	59,9	47,6	47,6
1.1.1	Включено в границы п. Усть-Луга	га		12,3	
<b>Распределение территорий населенного пункта по функциональному использованию</b>					
1.2	Жилая зона (зона индивидуальной (усадебной) застройки)	га	32,0	24,0	24,0
1.3	Общественно-деловая зона	га	0,0	0,5	0,5
1.4	Зона рекреационного назначения	га	0,0	22,9	22,9
1.5	Зона хранения маломерного флота индивидуального пользования	га	0,0	0,2	0,2
<b>2</b>	<b>Население</b>				
2.1	Численность населения	чел.	31	104	104
<b>3</b>	<b>Жилищный фонд</b>				
3.1	Жилищный фонд - всего	м <sup>2</sup> общей площади квартир	1520	4320	4320
3.2	Новое жилищное строительство - всего	м <sup>2</sup> общей площади квартир	-	2800	0
3.3	Средняя обеспеченность населения общей площадью квартир	м <sup>2</sup> /чел.	40	40	40
<b>4</b>	<b>Объекты социального и культурно-бытового обслуживания населения</b>				
4.1	Предприятия розничной торговли, общественного питания и бытового обслуживания населения	М <sup>2</sup> торговой площади	-	50	50
4.2	Плоскостные сооружения	тыс. м <sup>2</sup>	-	0,648	-
<b>5</b>	<b>Транспортная инфраструктура</b>				
5.1.	Протяженность улично-дорожной сети - всего	км	1,35	1,35	1,35
	В том числе:				
5.1.1	основные улицы в жилой застройке	км	1,00	1,00	1,00
5.1.2	второстепенные улицы в жилой застройке	км	0,35	0,35	0,35
<b>6</b>	<b>Инженерная инфраструктура и благоустройство территории</b>				
<b>6.1</b>	<b>Водоснабжение</b>				
6.1.1	Водопотребление - всего	тыс. м <sup>3</sup> /сут	0	0,04	0,05
6.1.2	Среднесуточное водопотребление на 1 чел.	л/сут на чел.	0	257	315
	В том числе на хозяйственно-питьевые нужды	л/сут на чел.	0	180	230
<b>6.2</b>	<b>Канализация</b>				
6.2.1	Общее поступление сточных вод - всего	тыс. м <sup>3</sup> /сут	0	0,03	0,04
<b>6.3</b>	<b>Энергоснабжение</b>				
6.3.1	Максимальная электрическая нагрузка	МВт	-	0,05	0,05

№ п.п.	Показатели	Единица измерения	Современное состояние	Первая очередь	Расчетный срок
1	2	3	4	5	6
	В том числе на коммунально-бытовые нужды	МВт	-	0,03	0,03
6.4	<b>Газоснабжение</b>				
6.4.1	Потребление газа - всего	млн. м <sup>3</sup> /год	0	0,07	0,08
	В том числе:				
	на коммунально-бытовые нужды	млн. м <sup>3</sup> /год	0	0,07	0,08
	на производственные нужды	млн. м <sup>3</sup> /год	0	0	0
6.4.2	Источники подачи газа –	млн. м <sup>3</sup> /год	—	ГРС «Усть-Луга»	ГРС «Усть-Луга»
6.5	<b>Связь</b>				
6.5.1	Охват населения телевизионным вещанием - всего	% от всего населения	100	100	100
6.5.2	Обеспеченность населения телефонной сетью общего пользования - всего	номеров	нет данных	88	156
7.	<b>Санитарная очистка территории</b>				
7.1.	Объем бытовых отходов (от населения)	тн/год	нет данных	65,1	115,8



7.2.11. Поселок Преображенка

№ п.п.	Показатели	Единица измерения	Современное состояние	Первая очередь	Расчетный срок
1	2	3	4	5	6
<b>1</b>	<b>Территория</b>				
1.1	Общая площадь земель населенных пунктов	га	47,4	47,4	47,4
<b>Распределение территорий населенного пункта по функциональному использованию</b>					
1.2	Жилая зона (зона индивидуальной (усадебной) застройки)	га	11,41	17,4	21,4
1.3	Общественно-деловая зона	га	1,0	1,7	3,8
1.4	Рекреационная зона	га	0,0	5,1	13,2
1.5	Зона инженерной инфраструктуры	га	0,05	0,1	0,1
1.6	Зона объектов социальной инфраструктуры	га	8,46	8,7	8,7
1.7	Зона транспорта (зона хранения судов маломерного флота)	га	0,0	0,2	0,2
<b>2</b>	<b>Население</b>				
2.1	Численность населения	чел.	94	240	564
<b>3</b>	<b>Жилищный фонд</b>				
3.1	Жилищный фонд - всего	м <sup>2</sup> общей площади квартир	4040	9880	22840
3.2	Новое жилищное строительство - всего	м <sup>2</sup> общей площади квартир	-	5840	12960
3.3	Средняя обеспеченность населения общей площадью квартир	м <sup>2</sup> /чел.	42	40	40
<b>4</b>	<b>Объекты социального и культурно-бытового обслуживания населения</b>				
4.1	Предприятия розничной торговли, общественного питания и бытового обслуживания населения	м <sup>2</sup> торговой площади	-	120	280
4.2	Учреждения социального обеспечения	объект	1	1	1
4.3.	Детское образовательное учреждение	мест	-	140	140
4.4	Библиотека	Тыс. ед. хранения	-	1,5	3
4.5	Многофункциональный торговый центр	м <sup>2</sup> торговой площади	-	1500	1500
4.6	Спортивные залы	м <sup>2</sup> площади пола зала	-	150	150
4.7	Плоскостные сооружения	Тыс. м <sup>2</sup>	-	0,648	0,648
4.8	Гостиница		-	40	-
<b>5</b>	<b>Транспортная инфраструктура</b>				
5.1.	Протяженность улично-дорожной сети - всего	км	1,75	3,2	3,8

№ п.п.	Показатели	Единица измерения	Современное состояние	Первая очередь	Расчетный срок
1	2	3	4	5	6
	в том числе:				
5.1.1	основные улицы в жилой застройке	км	0,85	1,4	2,0
5.1.2	второстепенные улицы в жилой застройке	км	0,90	1,8	1,8
<b>Инженерная инфраструктура и благоустройство территории</b>					
6.1	<b>Водоснабжение</b>				
6.1.1	Водопотребление - всего	тыс. м <sup>3</sup> /сут	0	0,19	0,33
6.2	<b>Канализация</b>				
6.2.1	Общее поступление сточных вод - всего	тыс. м <sup>3</sup> /сут	0	0,14	0,25
6.3	<b>Энергоснабжение</b>				
6.3.1	Максимальная электрическая нагрузка	МВт	-	0,12	0,25
	В том числе на коммунально-бытовые нужды	МВт	-	0,11	0,22
6.4	<b>Газоснабжение</b>				
6.4.1	Потребление газа - всего	млн. м <sup>3</sup> /год	0	0,15	0,16
	В том числе:				
	на коммунально-бытовые нужды	млн. м <sup>3</sup> /год	0	0,15	0,16
	на производственные нужды	млн. м <sup>3</sup> /год	0	0	0
6.4.2	Источники подачи газа –	млн. м <sup>3</sup> /год	-	ГРС «Усть-Луга»	ГРС «Усть-Луга»
7.	<b>Связь</b>				
7.1	Охват населения телевизионным вещанием - всего	% от всего населения	100	100	100
7.2	Обеспеченность населения телефонной сетью общего пользования - всего	номеров	нет данных	90	170
8.	<b>Санитарная очистка территории</b>				
8.1.	Объем бытовых отходов (от населения)	тн/год	нет данных	67,2	126,6

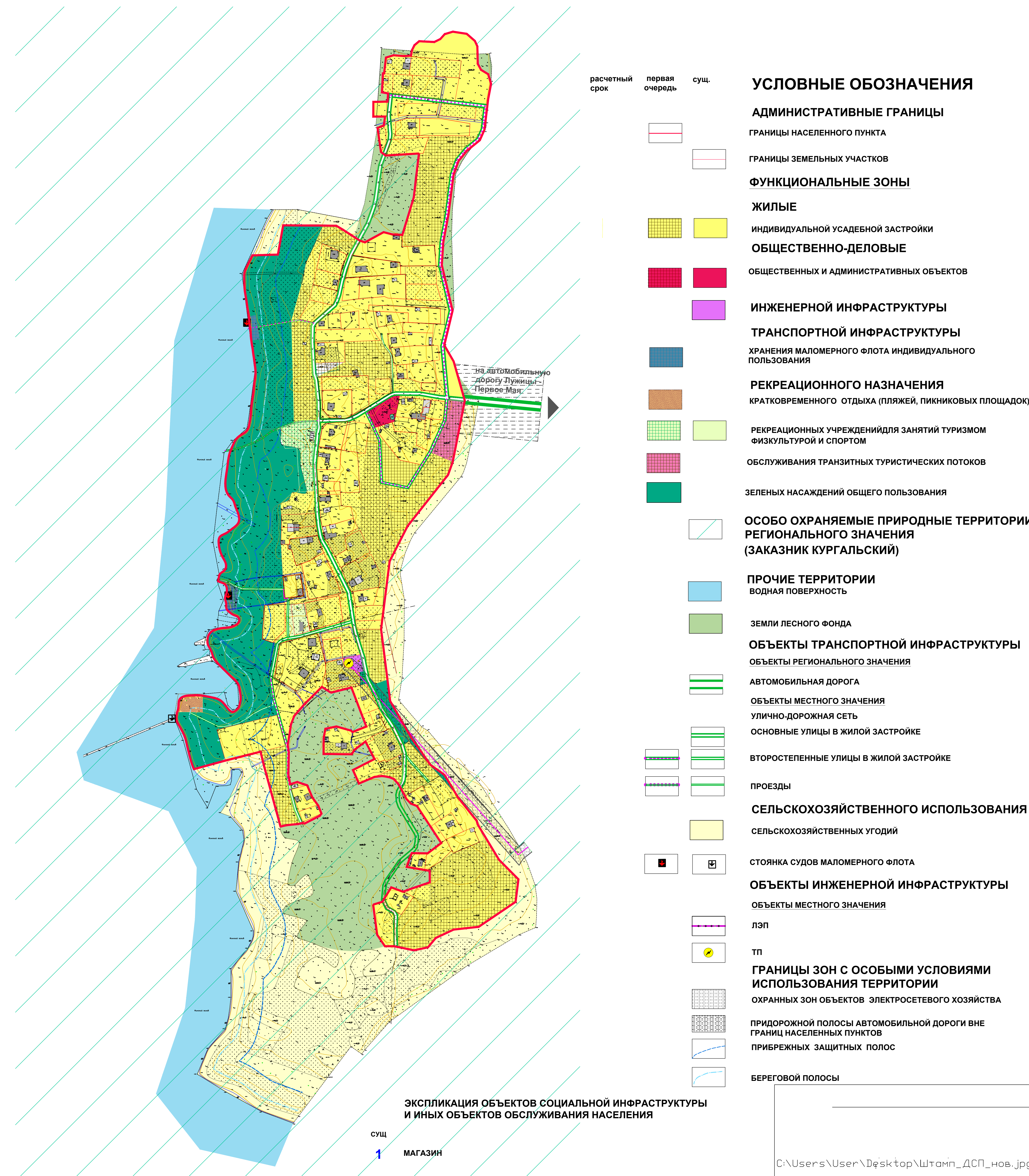
7.2.12. Деревня Тисколово

№ п/п	Показатели	Единица измерения	Современное состояние	Первая очередь	Расчетный срок
1	2	3	4	5	6
<b>1</b>	<b>Территория</b>				
1.1	Общая площадь земель населенных пунктов	га	31,7	29,0	29,0
<b>Распределение территорий населенного пункта по функциональному использованию</b>					
1.2	Жилая зона, (зона индивидуальной (усадебной) застройки)	га	14,9	19,0	19,0
1.3	Общественно-деловая зона	га	0,3	0,5	0,5
1.4	Рекреационная зона	га	0,0	9,3	9,3
1.5.	Зона хранения маломерного флота индивидуального пользования	га	0,0	0,5	0,5
<b>2</b>	<b>Население</b>				
2.1	Численность населения	чел.	16	<b>67</b>	<b>67</b>
<b>3</b>	<b>Жилищный фонд</b>				
3.1	Жилищный фонд - всего	м <sup>2</sup> общей площади квартир	840	2840	2840
3.2	Новое жилищное строительство - всего	м <sup>2</sup> общей площади квартир	-	2000	-
3.3	Средняя обеспеченность населения общей площадью квартир	м <sup>2</sup> /чел.	40	40	40
<b>4</b>	<b>Объекты социального и культурно-бытового обслуживания населения</b>				
4.1	Предприятия розничной торговли, общественного питания и бытового обслуживания населения	М <sup>2</sup> торговой площади	-	32	32
<b>5</b>	<b>Транспортная инфраструктура</b>				
5.1.	Протяженность улично-дорожной сети - всего	км	5,38	5,38	5,38
	В том числе:				
5.1.1	основные улицы в жилой застройке	км	1,03	1,03	1,03
5.1.2	второстепенные улицы в жилой застройке	км	4,35	4,35	4,35
<b>6</b>	<b>Инженерная инфраструктура и благоустройство территории</b>				
6.1	<b>Водоснабжение</b>				
6.1.1	Водопотребление - всего	тыс. м <sup>3</sup> /сут	0	0,02	0,02
6.2	<b>Канализация</b>				
6.2.1	Общее поступление сточных вод - всего	тыс. м <sup>3</sup> /сут	0	0,02	0,02
6.3	<b>Энергоснабжение</b>				
6.3.1	Максимальная электрическая нагрузка	МВт	-	0,03	0,03
	В том числе на коммунально-бытовые нужды	МВт	-	0,02	0,02
6.4	<b>Теплоснабжение</b>				
6.4.1	Максимальная электрическая нагрузка	МВт	-	0,03	0,03

<b>№ п/п</b>	<b>Показатели</b>	<b>Единица измерения</b>	<b>Современное состояние</b>	<b>Первая очередь</b>	<b>Расчетный срок</b>
<b>1</b>	<b>2</b>	<b>3</b>	<b>4</b>	<b>5</b>	<b>6</b>
	В том числе на коммунально-бытовые нужды	МВт	-	0,02	0,02
6.5	<b>Инженерная подготовка территории</b>				
	Закрытые водостоки	км	0	0	0
	Очистные сооружения дождевой канализации	объект	0	1	1
7.	<b>Санитарная очистка территории</b>				
7.1.	Объем бытовых отходов (от населения)	тн/год	нет данных	9,3	16,5



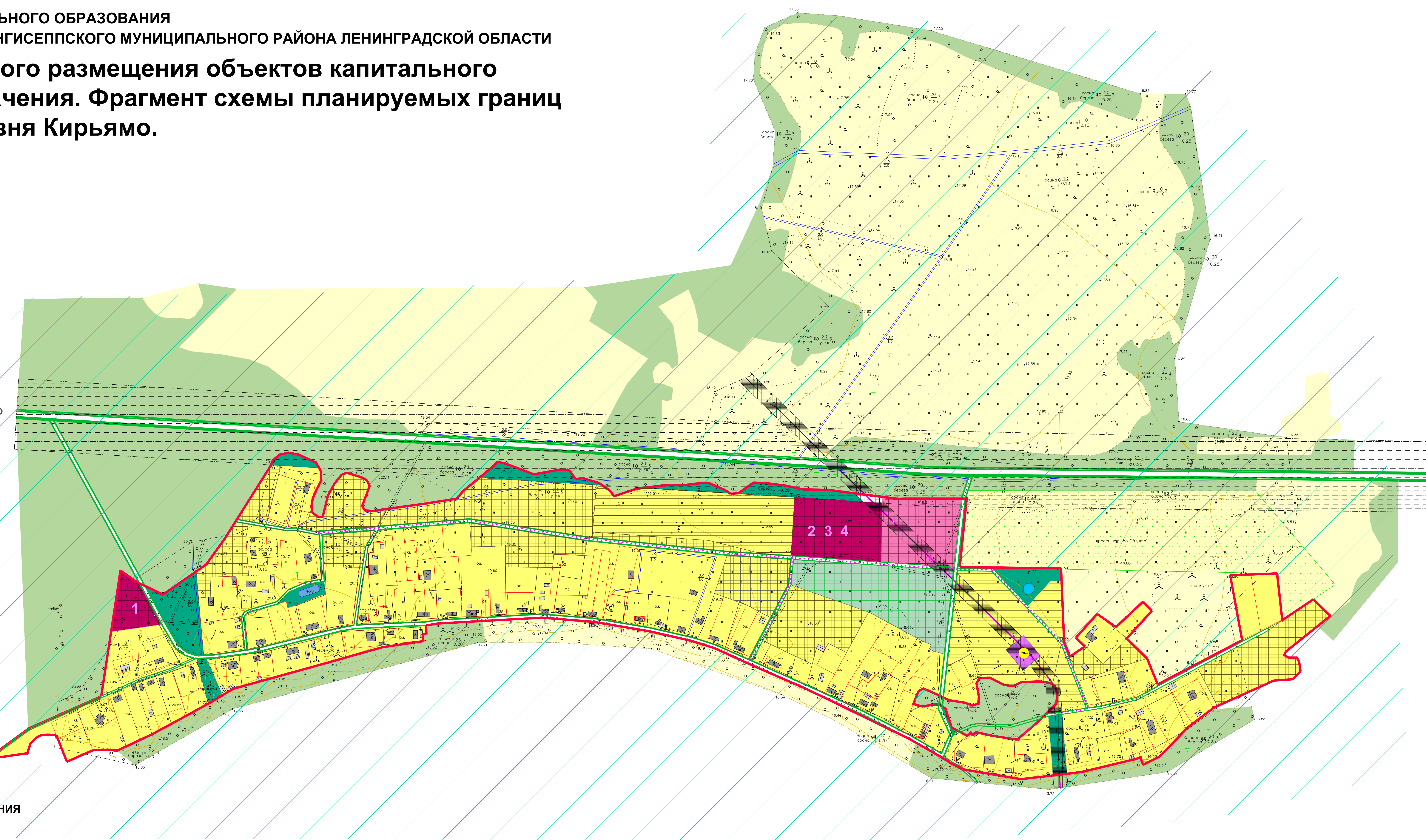
**Фрагмент схемы планируемого размещения объектов капитального строительства местного значения. Фрагмент схемы планируемых границ функциональных зон. Деревня Гакково.**





ПРОЕКТ ГЕНЕРАЛЬНОГО ПЛАНА МУНИЦИПАЛЬНОГО ОБРАЗОВАНИЯ  
 "УСТЬ-ЛУЖСКОЕ СЕЛЬСКОЕ ПОСЕЛЕНИЕ" КИНГИСЕППСКОГО МУНИЦИПАЛЬНОГО РАЙОНА ЛЕНИНГРАДСКОЙ ОБЛАСТИ  
**Фрагмент схемы планируемого размещения объектов капитального строительства местного значения. Фрагмент схемы планируемых границ функциональных зон. Деревня Кирьямо.**

- УСЛОВНЫЕ ОБОЗНАЧЕНИЯ**
- РАСЧ. СР. ПЕРВАЯ ОЧЕРЕДЬ СУЩ.**
- ГРАНИЦЫ**  
 НАСЕЛЕННОГО ПУНКТА  
 ЗЕМЕЛЬНЫХ УЧАСТКОВ
- ФУНКЦИОНАЛЬНЫЕ ЗОНЫ**
- ЖИЛЫЕ**  
 ИНДИВИДУАЛЬНОЙ УСАДЕБНОЙ ЗАСТРОЙКИ
- ОБЩЕСТВЕННО-ДЕЛОВЫЕ**  
 ОБЩЕСТВЕННЫХ И АДМИНИСТРАТИВНЫХ ОБЪЕКТОВ
- ИНЖЕНЕРНОЙ ИНФРАСТРУКТУРЫ**  
 РЕКРЕАЦИОННОГО НАЗНАЧЕНИЯ
- ПЛОСКОСТНЫХ ОБЪЕКТОВ**  
 ОБСЛУЖИВАНИЯ ТРАНЗИТНЫХ ТУРИСТИЧЕСКИХ ПОТОКОВ
- ЗЕЛЕННЫХ НАСАЖДЕНИЙ ОБЩЕГО ПОЛЬЗОВАНИЯ**
- СЕЛЬСКОХОЗЯЙСТВЕННОГО ИСПОЛЬЗОВАНИЯ**  
 КРЕСТЬЯНСКО-ФЕРМЕРСКИХ ХОЗЯЙСТВ  
 СЕЛЬСКОХОЗЯЙСТВЕННЫХ УГОДИЙ
- ОБЪЕКТЫ ТРАНСПОРТНОЙ ИНФРАСТРУКТУРЫ**  
 ОБЪЕКТЫ РЕГИОНАЛЬНОГО ЗНАЧЕНИЯ
- АВТОМОБИЛЬНЫЕ ДОРОГИ**  
 ОБЪЕКТЫ МЕСТНОГО ЗНАЧЕНИЯ
- УЛИЧНО-ДОРОЖНАЯ СЕТЬ**  
 ОСНОВНЫЕ УЛИЦЫ В ЖИЛОЙ ЗАСТРОЙКЕ  
 ВТОРОСТЕПЕННЫЕ УЛИЦЫ В ЖИЛОЙ ЗАСТРОЙКЕ
- ПРОЕЗДЫ**  
 ОБЪЕКТЫ ИНЖЕНЕРНОЙ ИНФРАСТРУКТУРЫ
- ОБЪЕКТЫ МЕСТНОГО ЗНАЧЕНИЯ**  
 ЛЭП  
 ТП  
 ПОЖАРНЫЙ ВОДОЕМ



- ГРАНИЦЫ ЗОН С ОСОБИМИ УСЛОВИЯМИ ИСПОЛЬЗОВАНИЯ ТЕРРИТОРИИ**
- ПРИДОРОЖНАЯ ПОЛОСА АВТОМОБИЛЬНОЙ ДОРОГИ  
 ВНЕ ГРАНИЦ НАСЕЛЕННЫХ ПУНКТОВ
- ОХРАННЫЕ ЗОНЫ ОБЪЕКТОВ ЭЛЕКТРОСЕТЕВОГО ХОЗЯЙСТВА
- ОСОБО ОХРАНЯЕМЫЕ ПРИРОДНЫЕ ТЕРРИТОРИИ  
 РЕГИОНАЛЬНОГО ЗНАЧЕНИЯ (Заказник "Кургальский")
- ПРОЧИЕ ТЕРРИТОРИИ**  
 ЗЕМЛИ ЛЕСНОГО ФОНДА

**ЭКСПЛИКАЦИЯ ОБЪЕКТОВ СОЦИАЛЬНОЙ ИНФРАСТРУКТУРЫ И ИНЫХ ОБЪЕКТОВ ОБСЛУЖИВАНИЯ НАСЕЛЕНИЯ**

ПРОЕКТ	СУЩ.	МЕСТНОГО ЗНАЧЕНИЯ ПОСЕЛЕНИЯ
1		ОБЪЕКТЫ РОЗНИЧНОЙ ТОРГОВЛИ
2		СПОРТИВНОЕ СООРУЖЕНИЕ
3		ФЕЛЬДШЕРСКО-АКУШЕРСКИЙ ПУНКТ
4		СЕЛЬСКИЙ КЛУБ

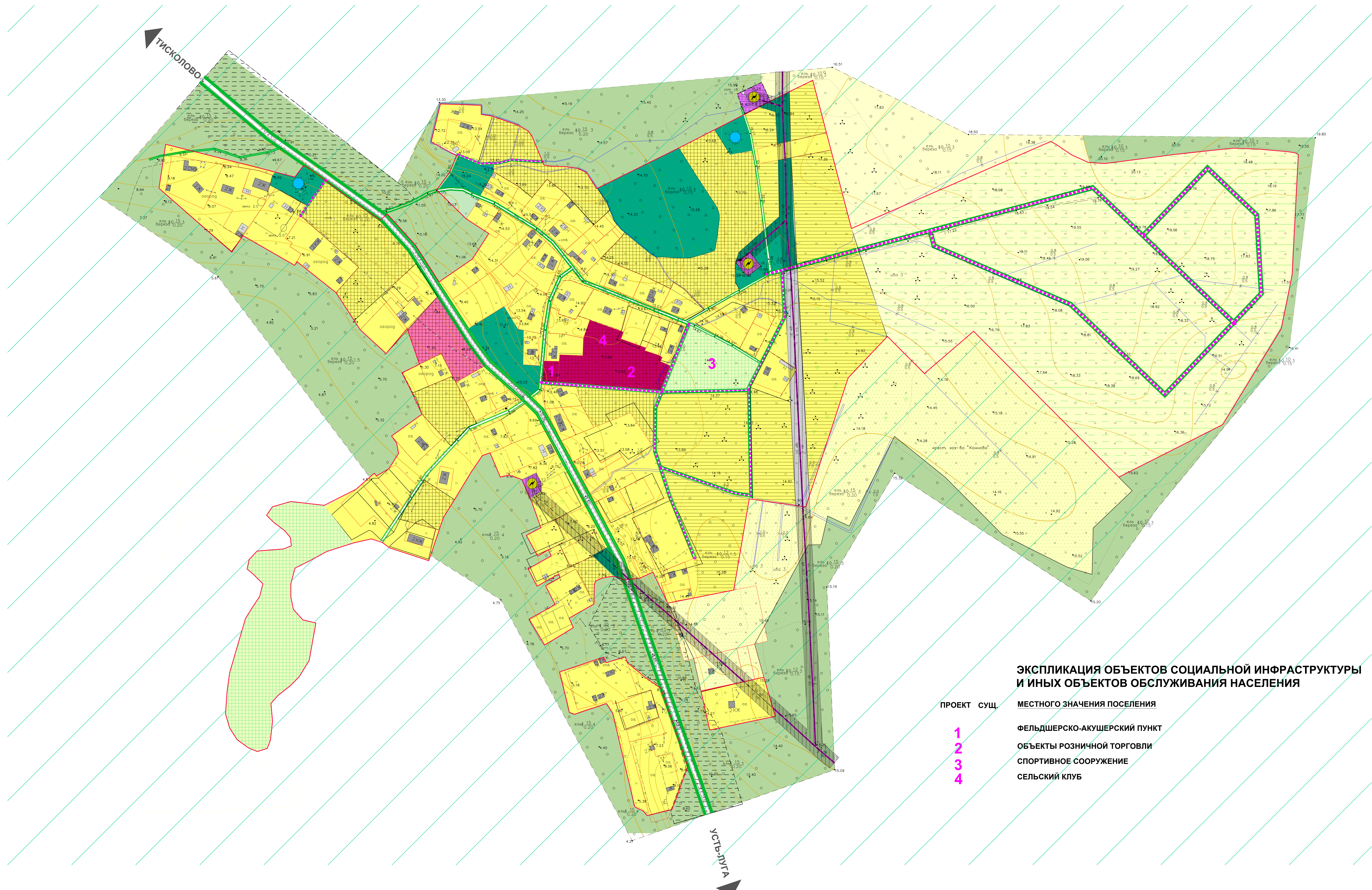
<p>ООО "Институт "Ленгипрогор"</p>	
<p>А А А А А</p>	
<p>НАИМЕНОВАНИЕ ЧЕРТЕЖА:                  ИНВ. №</p>	
<p>Генеральный директор                  Руководитель градостроительного отдела №1</p>	
<p>Перельгина Ю.А.                  Николаевская Н.А.</p>	
<p>2014 г</p>	



ПРОЕКТ ГЕНЕРАЛЬНОГО ПЛАНА  
МУНИЦИПАЛЬНОГО ОБРАЗОВАНИЯ "УСТЬ-ЛУЖСКОЕ СЕЛЬСКОЕ ПОСЕЛЕНИЕ" КИНГИСЕППСКОГО МУНИЦИПАЛЬНОГО РАЙОНА  
ЛЕНИНГРАДСКОЙ ОБЛАСТИ

**Фрагмент схемы планируемого размещения объектов капитального строительства местного значения.  
Фрагмент схемы планируемых границ функциональных зон. Деревня Конново.**

РАСЧ.СР.	ПЕРВАЯ ОЧЕРЕДЬ	СУЩ.	УСЛОВНЫЕ ОБОЗНАЧЕНИЯ
			<b>ГРАНИЦЫ</b>
			ГРАНИЦЫ НАСЕЛЕННОГО ПУНКТА
			ГРАНИЦЫ ЗЕМЕЛЬНЫХ УЧАСТКОВ ИЗ МАТЕРИАЛОВ ИНВЕНТАРИЗАЦИИ
			<b>ФУНКЦИОНАЛЬНЫЕ ЗОНЫ</b>
			<b>ЖИЛЫЕ</b>
			ИНДИВИДУАЛЬНОЙ УСАДЕБНОЙ ЗАСТРОЙКИ
			ОБЩЕСТВЕННО-ДЕЛОВЫЕ
			ОБЩЕСТВЕННЫХ И АДМИНИСТРАТИВНЫХ ОБЪЕКТОВ
			<b>ИНЖЕНЕРНОЙ ИНФРАСТРУКТУРЫ</b>
			<b>РЕКРЕАЦИОННОГО НАЗНАЧЕНИЯ</b>
			РЕКРЕАЦИОННЫХ УЧРЕЖДЕНИЙ ДЛЯ ЗАНЯТИЙ ТУРИЗМОМ, ФИЗКУЛЬТУРОЙ И СПОРТОМ
			ОБСЛУЖИВАНИЯ ТРАНЗИТНЫХ ТУРИСТИЧЕСКИХ ПОТОКОВ
			ЗЕЛЁНЫХ НАСАЖДЕНИЙ ОБЩЕГО ПОЛЬЗОВАНИЯ
			<b>СЕЛЬСКОХОЗЯЙСТВЕННОГО ИСПОЛЬЗОВАНИЯ</b>
			КРЕСТЬЯНСКО-ФЕРМЕРСКИХ ХОЗЯЙСТВ
			ЛИЧНЫХ ПОДСОБНЫХ ХОЗЯЙСТВ
			СЕЛЬСКОХОЗЯЙСКИХ УГОДИЙ
			<b>ОБЪЕКТЫ ТРАНСПОРТНОЙ ИНФРАСТРУКТУРЫ</b>
			<b>РЕГИОНАЛЬНОГО ЗНАЧЕНИЯ</b>
			АВТОМОБИЛЬНАЯ ДОРОГА
			<b>МЕСТНОГО ЗНАЧЕНИЯ</b>
			УЛИЧНО-ДОРОЖНАЯ СЕТЬ
			ОСНОВНЫЕ УЛИЦЫ В ЖИЛОЙ ЗАСТРОЙКЕ
			ВТОРОСТЕПЕННЫЕ УЛИЦЫ В ЖИЛОЙ ЗАСТРОЙКЕ
			ПРОЕЗДЫ
			<b>ОБЪЕКТЫ ИНЖЕНЕРНОЙ ИНФРАСТРУКТУРЫ</b>
			<b>МЕСТНОГО ЗНАЧЕНИЯ</b>
			ЛЭП 10кВ
			ТП 10/0.4 кВ
			ПОЖАРНЫЙ ВОДОЕМ
			<b>ОСОБО ОХРАНЯЕМЫЕ ТЕРРИТОРИИ РЕГИОНАЛЬНОГО ЗНАЧЕНИЯ (Заказник "Кургальский")</b>
			<b>ПРОЧИЕ ТЕРРИТОРИИ</b>
			ЗЕМЛИ ЛЕСНОГО ФОНДА
			<b>ГРАНИЦЫ ЗОН С ОСОБЫМИ УСЛОВИЯМИ ИСПОЛЬЗОВАНИЯ ТЕРРИТОРИИ</b>
			ОХРАННЫЕ ЗОНЫ ОБЪЕКТОВ ЭЛЕКТРОСЕТЕВОГО ХОЗЯЙСТВА
			ПРИДОРОЖНЫЕ ПОЛОСЫ АВТОМОБИЛЬНЫХ ДОРОГ ВНЕ ГРАНИЦ НАСЕЛЕННЫХ ПУНКТОВ



**ЭКСПЛИКАЦИЯ ОБЪЕКТОВ СОЦИАЛЬНОЙ ИНФРАСТРУКТУРЫ И ИНЫХ ОБЪЕКТОВ ОБСЛУЖИВАНИЯ НАСЕЛЕНИЯ**

- |        |      |                                    |
|--------|------|------------------------------------|
| ПРОЕКТ | СУЩ. | <u>МЕСТНОГО ЗНАЧЕНИЯ ПОСЕЛЕНИЯ</u> |
|        |      | ФЕЛЬДШЕРСКО-АКУШЕРСКИЙ ПУНКТ       |
|        |      | ОБЪЕКТЫ РОЗНИЧНОЙ ТОРГОВЛИ         |
|        |      | СПОРТИВНОЕ СООРУЖЕНИЕ              |
|        |      | СЕЛЬСКИЙ КЛУБ                      |

C:\Users\User\Desktop\Штамп\_ДСП\_нов.jpg

Фрагмент схемы планируемого размещения объектов капитального строительства местного значения. Деревня Конново.  
Фрагмент схемы планируемых границ функциональных зон. Деревня Конново.

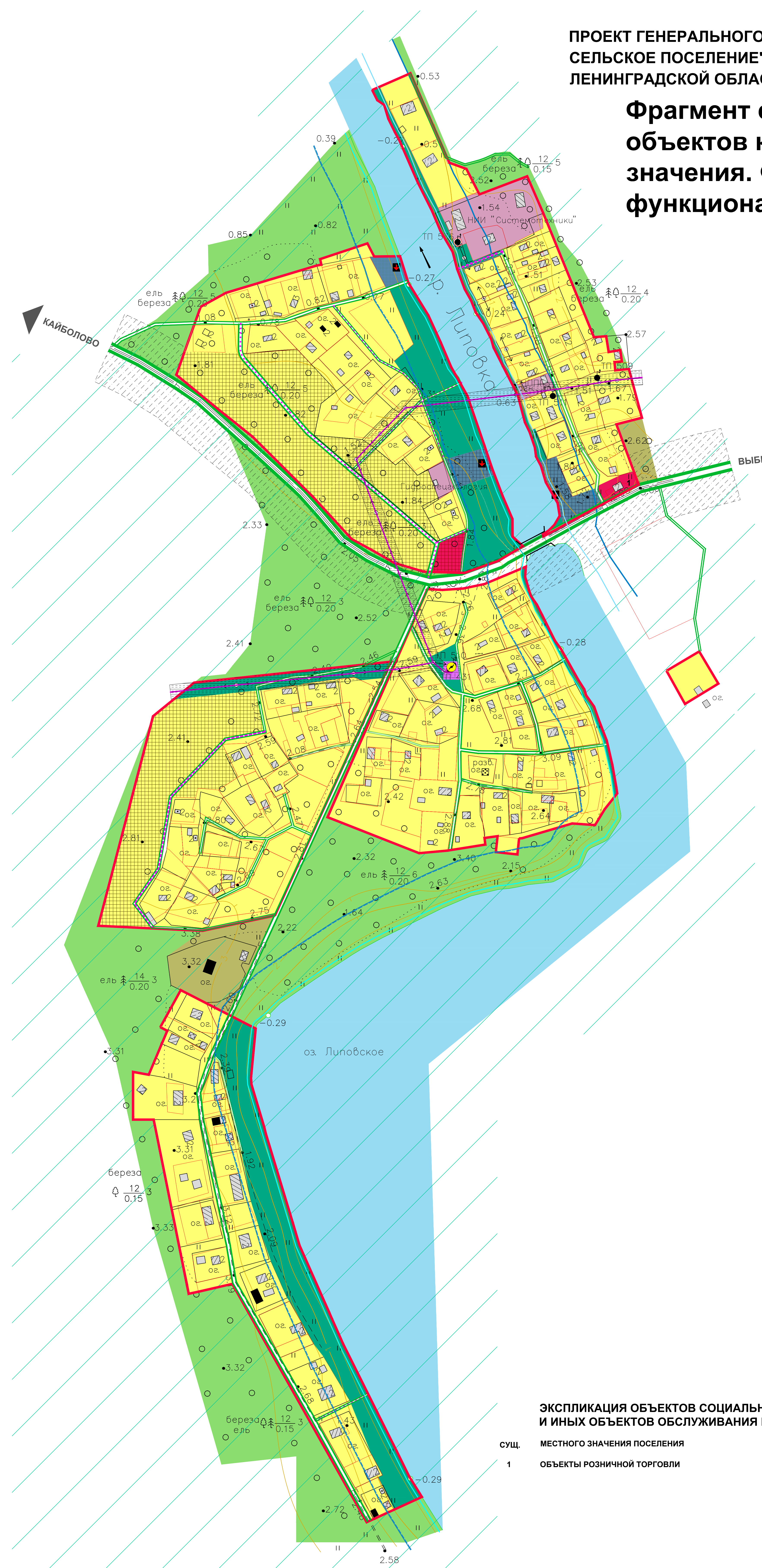
М 1:2000

2014 г



ПРОЕКТ ГЕНЕРАЛЬНОГО ПЛАНА МУНИЦИПАЛЬНОГО ОБРАЗОВАНИЯ "УСТЬ-ЛУЖСКОЕ СЕЛЬСКОЕ ПОСЕЛЕНИЕ" КИНГИСЕППСКОГО МУНИЦИПАЛЬНОГО РАЙОНА ЛЕНИНГРАДСКОЙ ОБЛАСТИ

**Фрагмент схемы планируемого размещения объектов капитального строительства местного значения. Фрагмент схемы планируемых границ функциональных зон. Поселок Курголово.**



РАСЧ.СР. ПЕРВАЯ ОЧЕРЕДЬ	СУЩ.	УСЛОВНЫЕ ОБОЗНАЧЕНИЯ
		<b>ГРАНИЦЫ</b>
		НАСЕЛЕННОГО ПУНКТА
		ЗЕМЕЛЬНЫХ УЧАСТКОВ
		<b>ФУНКЦИОНАЛЬНЫЕ ЗОНЫ</b>
		<b>ЖИЛЫЕ</b>
		ИНДИВИДУАЛЬНОЙ УСАДЕБНОЙ ЗАСТРОЙКИ
		<b>ОБЩЕСТВЕННО-ДЕЛОВЫЕ</b>
		ОБЩЕСТВЕННЫХ И АДМИНИСТРАТИВНЫХ ОБЪЕКТОВ
		<b>ПРОИЗВОДСТВЕННЫЕ</b>
		НАУЧНО-ПРОИЗВОДСТВЕННЫЕ
		<b>ИНЖЕНЕРНОЙ ИНФРАСТРУКТУРЫ</b>
		ТРАНСПОРТНОЙ ИНФРАСТРУКТУРЫ
		ХРАНЕНИЯ МАЛОМЕРНОГО ФЛОТА ИНДИВИДУАЛЬНОГО ПОЛЬЗОВАНИЯ
		<b>РЕКРЕАЦИОННОГО НАЗНАЧЕНИЯ</b>
		ЗЕЛЕННЫХ НАСАЖДЕНИЙ ОБЩЕГО ПОЛЬЗОВАНИЯ
		<b>РАЗМЕЩЕНИЯ ВОЕННЫХ И ИНЫХ РЕЖИМНЫХ ОБЪЕКТОВ</b>
		<b>ПРОЧИЕ ТЕРРИТОРИИ</b>
		ВОДНАЯ ПОВЕРХНОСТЬ
		ЗЕМЛИ ПРОМЫШЛЕННОСТИ, ЭНЕРГЕТИКИ, ТРАНСПОРТА, СВЯЗИ, РАДИОВЕЩАНИЯ, ТЕЛЕВИДЕНИЯ, ИНФОРМАТИКИ, ЗЕМЛИ ДЛЯ ОБЕСПЕЧЕНИЯ КОСМИЧЕСКОЙ ДЕЯТЕЛЬНОСТИ, ЗЕМЛИ ОБОРОНЫ, БЕЗОПАСНОСТИ И ЗЕМЛИ ИНОГО СПЕЦИАЛЬНОГО НАЗНАЧЕНИЯ
		<b>ОСОБО ОХРАНЯЕМЫЕ ПРИРОДНЫЕ ТЕРРИТОРИИ РЕГИОНАЛЬНОГО ЗНАЧЕНИЯ (Заказник "Кургальский")</b>
		<b>ОБЪЕКТЫ ТРАНСПОРТНОЙ ИНФРАСТРУКТУРЫ РЕГИОНАЛЬНОГО ЗНАЧЕНИЯ</b>
		АВТОМОБИЛЬНАЯ ДОРОГА
		МОСТ
		<b>МЕСТНОГО ЗНАЧЕНИЯ</b>
		УЛИЧНО-ДОРОЖНАЯ СЕТЬ
		ОСНОВНЫЕ УЛИЦЫ В ЖИЛОЙ ЗАСТРОЙКЕ
		ВТОРОСТЕПЕННЫЕ УЛИЦЫ В ЖИЛОЙ ЗАСТРОЙКЕ
		ПРОЕЗДЫ
		<b>ОБЪЕКТЫ ВОДНОГО ТРАНСПОРТА</b>
		СТОЯНКА СУДОВ МАЛОМЕРНОГО ФЛОТА
		<b>ОБЪЕКТЫ ИНЖЕНЕРНОЙ ИНФРАСТРУКТУРЫ</b>
		<b>МЕСТНОГО ЗНАЧЕНИЯ</b>
		ЛЭП
		ТП
		<b>ГРАНИЦЫ ЗОН С ОСОБЫМИ УСЛОВИЯМИ ИСПОЛЬЗОВАНИЯ ТЕРРИТОРИИ</b>
		ПРИДОРОЖНЫХ ПОЛОС АВТОМОБИЛЬНЫХ ДОРОГ ВНЕ ГРАНИЦ НАСЕЛЕННЫХ ПУНКТОВ
		ОХРАННЫХ ЗОН ОБЪЕКТОВ ЭЛЕКТРОСЕТЕВОГО ХОЗЯЙСТВА
		ВОДООХРАННЫХ ЗОН
		ПРИБРЕЖНЫХ ЗАЩИТНЫХ ПОЛОС
		БЕРЕГОВЫХ ПОЛОС

**ЭКСПЛИКАЦИЯ ОБЪЕКТОВ СОЦИАЛЬНОЙ ИНФРАСТРУКТУРЫ И ИНЫХ ОБЪЕКТОВ ОБСЛУЖИВАНИЯ НАСЕЛЕНИЯ**

СУЩ. МЕСТНОГО ЗНАЧЕНИЯ ПОСЕЛЕНИЯ

1 ОБЪЕКТЫ РОЗНИЧНОЙ ТОРГОВЛИ

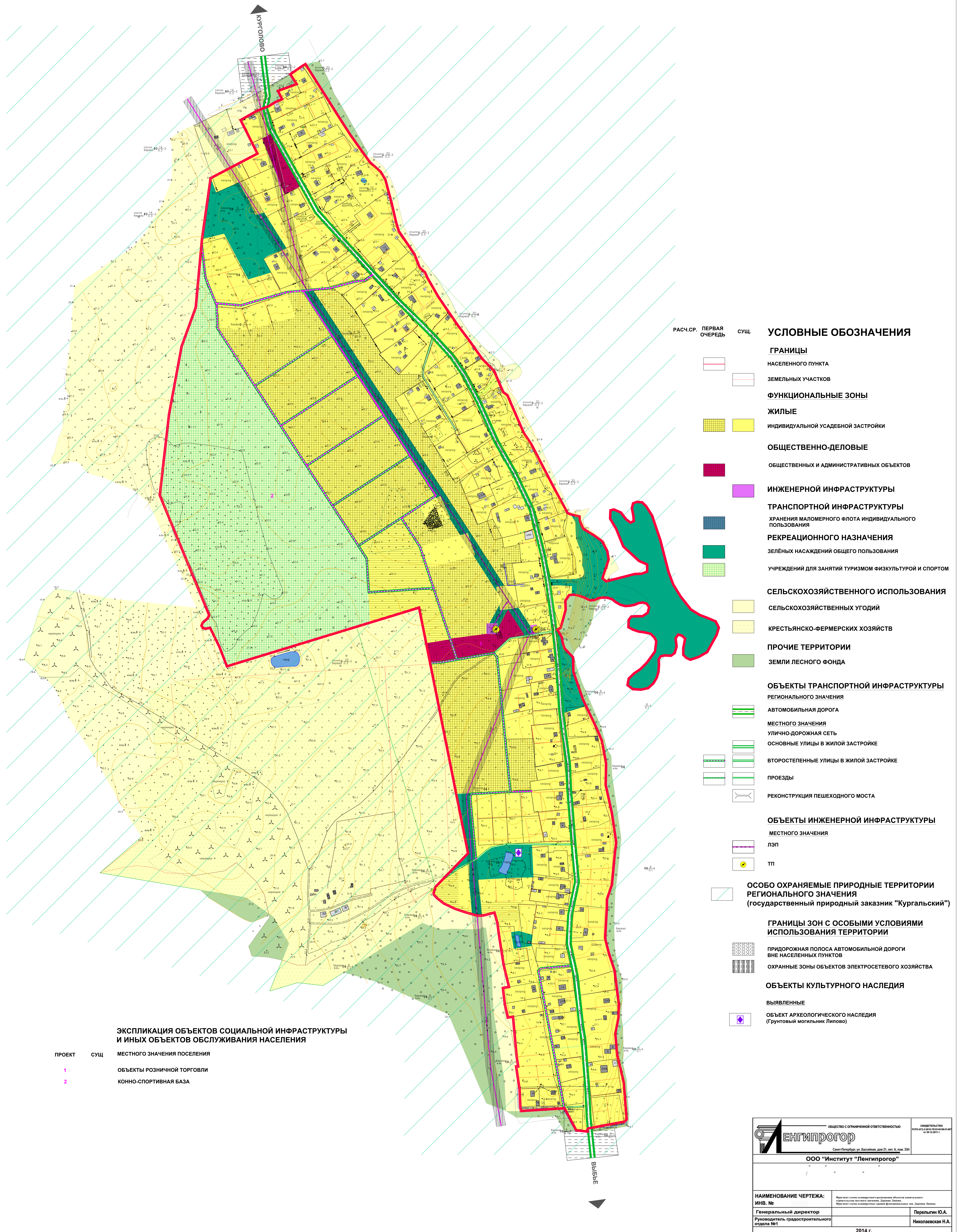
C:\Users\User\Desktop\Штамп\_ДСП\_нов.jpg

Фрагмент схемы планируемого размещения объектов капитального строительства местного значения. Поселок Курголово. Фрагмент схемы планируемых границ функциональных зон. Поселок Курголово.

2014 г.



**Фрагмент схемы планируемого размещения объектов капитального строительства местного значения. Фрагмент схемы планируемых границ функциональных зон. Деревня Липово.**

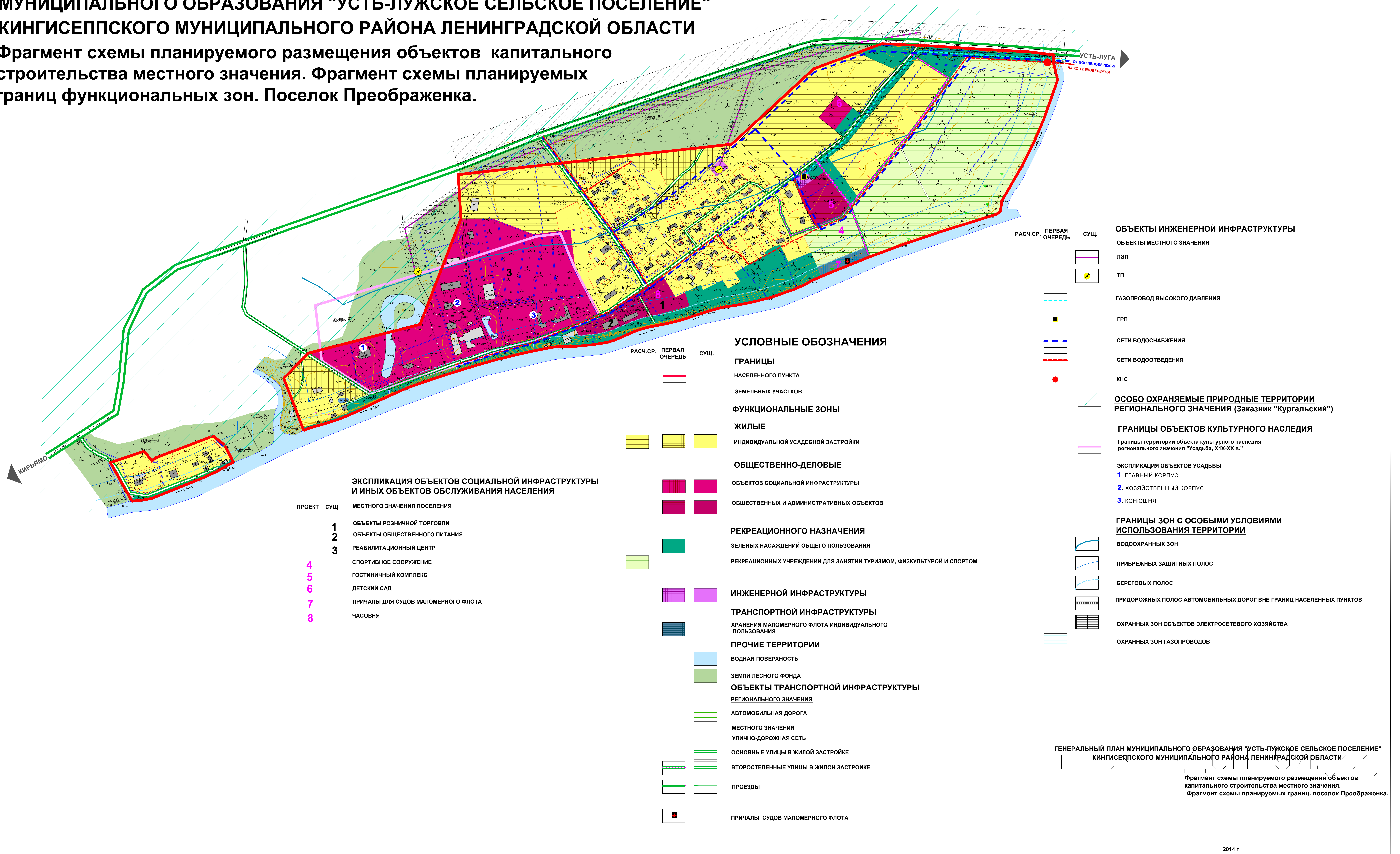




**ПРОЕКТ ГЕНЕРАЛЬНОГО ПЛАНА  
МУНИЦИПАЛЬНОГО ОБРАЗОВАНИЯ "УСТЬ-ЛУЖСКОЕ СЕЛЬСКОЕ ПОСЕЛЕНИЕ"  
КИНГИСЕППСКОГО МУНИЦИПАЛЬНОГО РАЙОНА ЛЕНИНГРАДСКОЙ ОБЛАСТИ**

НЕСЕКРЕТНО

**Фрагмент схемы планируемого размещения объектов капитального строительства местного значения. Фрагмент схемы планируемых границ функциональных зон. Поселок Преображенка.**



**ЭКСПЛИКАЦИЯ ОБЪЕКТОВ СОЦИАЛЬНОЙ ИНФРАСТРУКТУРЫ И ИНЫХ ОБЪЕКТОВ ОБСЛУЖИВАНИЯ НАСЕЛЕНИЯ**

ПРОЕКТ	СУЩ.	МЕСТНОГО ЗНАЧЕНИЯ ПОСЕЛЕНИЯ
1		ОБЪЕКТЫ РОЗНИЧНОЙ ТОРГОВЛИ
2		ОБЪЕКТЫ ОБЩЕСТВЕННОГО ПИТАНИЯ
3		РЕАБИЛИТАЦИОННЫЙ ЦЕНТР
4		СПОРТИВНОЕ СООРУЖЕНИЕ
5		ГОСТИНИЧНЫЙ КОМПЛЕКС
6		ДЕТСКИЙ САД
7		ПРИЧАЛЫ ДЛЯ СУДОВ МАЛОМЕРНОГО ФЛОТА
8		ЧАСОВНЯ

**УСЛОВНЫЕ ОБОЗНАЧЕНИЯ**

РАСЧ.СР.	ПЕРВАЯ ОЧЕРЕДЬ	СУЩ.	ГРАНИЦЫ
			НАСЕЛЕННОГО ПУНКТА
			ЗЕМЕЛЬНЫХ УЧАСТКОВ
			<b>ФУНКЦИОНАЛЬНЫЕ ЗОНЫ</b>
			<b>ЖИЛЫЕ</b>
			ИНДИВИДУАЛЬНОЙ УСАДЕБНОЙ ЗАСТРОЙКИ
			<b>ОБЩЕСТВЕННО-ДЕЛОВЫЕ</b>
			ОБЪЕКТОВ СОЦИАЛЬНОЙ ИНФРАСТРУКТУРЫ
			ОБЩЕСТВЕННЫХ И АДМИНИСТРАТИВНЫХ ОБЪЕКТОВ
			<b>РЕКРЕАЦИОННОГО НАЗНАЧЕНИЯ</b>
			ЗЕЛЁНЫХ НАСАЖДЕНИЙ ОБЩЕГО ПОЛЬЗОВАНИЯ
			РЕКРЕАЦИОННЫХ УЧРЕЖДЕНИЙ ДЛЯ ЗАНЯТИЙ ТУРИЗМОМ, ФИЗИКУЛЬТУРОЙ И СПОРТОМ
			<b>ИНЖЕНЕРНОЙ ИНФРАСТРУКТУРЫ</b>
			<b>ТРАНСПОРТНОЙ ИНФРАСТРУКТУРЫ</b>
			ХРАНЕНИЯ МАЛОМЕРНОГО ФЛОТА ИНДИВИДУАЛЬНОГО ПОЛЬЗОВАНИЯ
			<b>ПРОЧИЕ ТЕРРИТОРИИ</b>
			ВОДНАЯ ПОВЕРХНОСТЬ
			ЗЕМЛИ ЛЕСНОГО ФОНДА
			<b>ОБЪЕКТЫ ТРАНСПОРТНОЙ ИНФРАСТРУКТУРЫ РЕГИОНАЛЬНОГО ЗНАЧЕНИЯ</b>
			АВТОМОБИЛЬНАЯ ДОРОГА
			МЕСТНОГО ЗНАЧЕНИЯ
			УЛИЧНО-ДОРОЖНАЯ СЕТЬ
			ОСНОВНЫЕ УЛИЦЫ В ЖИЛОЙ ЗАСТРОЙКЕ
			ВТОРОСТЕПЕННЫЕ УЛИЦЫ В ЖИЛОЙ ЗАСТРОЙКЕ
			ПРОЕЗДЫ
			ПРИЧАЛЫ СУДОВ МАЛОМЕРНОГО ФЛОТА

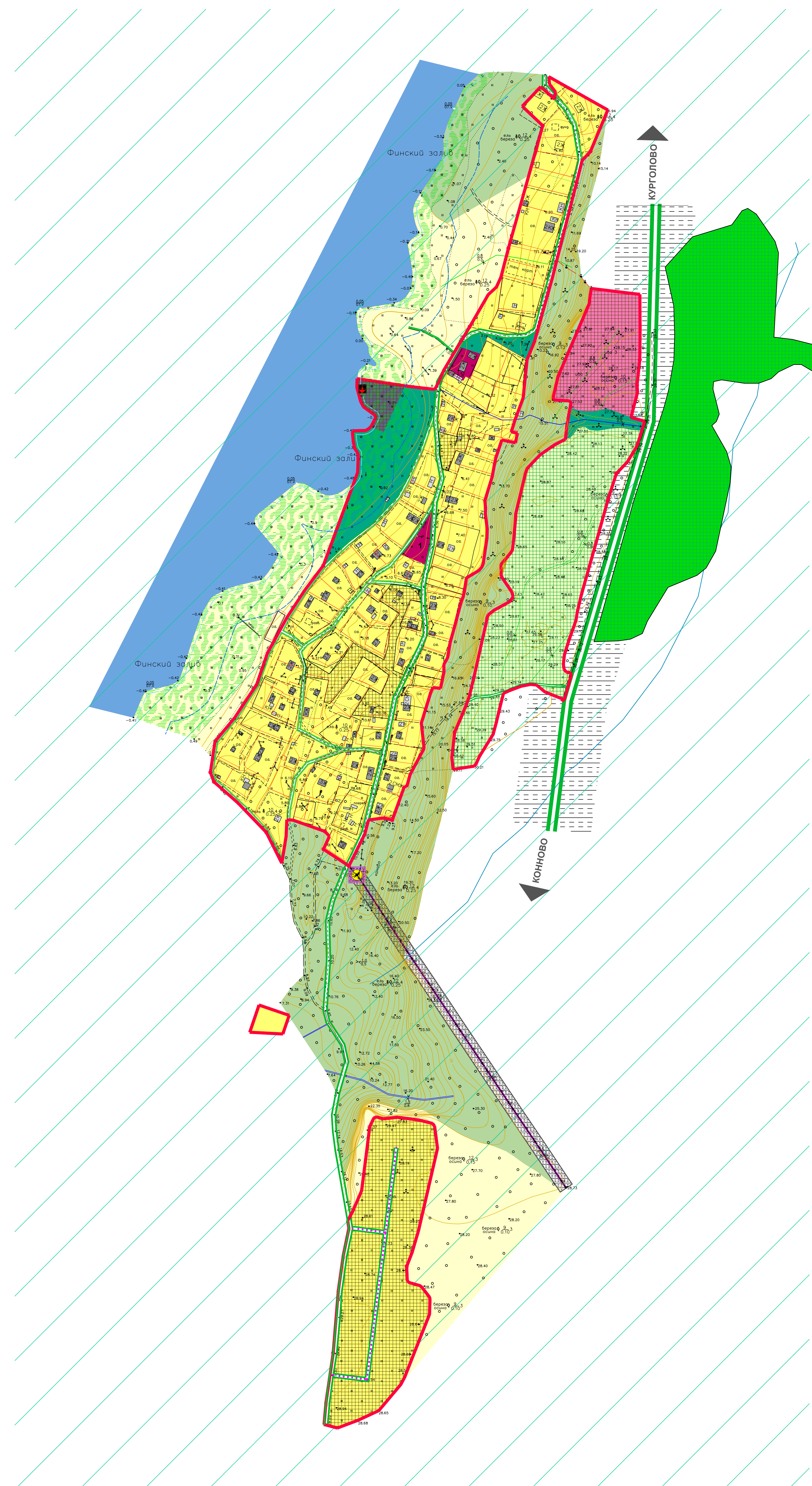
**ОБЪЕКТЫ ИНЖЕНЕРНОЙ ИНФРАСТРУКТУРЫ**

РАСЧ.СР.	ПЕРВАЯ ОЧЕРЕДЬ	СУЩ.	ОБЪЕКТЫ ИНЖЕНЕРНОЙ ИНФРАСТРУКТУРЫ
			<b>ОБЪЕКТЫ МЕСТНОГО ЗНАЧЕНИЯ</b>
			ЛЭП
			ТП
			ГАЗОПРОВОД ВЫСОКОГО ДАВЛЕНИЯ
			ГРП
			СЕТИ ВОДОСНАБЖЕНИЯ
			СЕТИ ВОДООТВЕДЕНИЯ
			КНС
			<b>ОСОБО ОХРАНЯЕМЫЕ ПРИРОДНЫЕ ТЕРРИТОРИИ РЕГИОНАЛЬНОГО ЗНАЧЕНИЯ (Заказник "Кургальский")</b>
			<b>ГРАНИЦЫ ОБЪЕКТОВ КУЛЬТУРНОГО НАСЛЕДИЯ</b>
			Границы территории объекта культурного наследия регионального значения "Усадьба, XIX-XX в."
			<b>ЭКСПЛИКАЦИЯ ОБЪЕКТОВ УСАДЕБЫ</b>
			1. ГЛАВНЫЙ КОРПУС
			2. ХОЗЯЙСТВЕННЫЙ КОРПУС
			3. КОНЮШНЯ
			<b>ГРАНИЦЫ ЗОН С ОСОБИМИ УСЛОВИЯМИ ИСПОЛЬЗОВАНИЯ ТЕРРИТОРИИ</b>
			ВОДООХРАННЫХ ЗОН
			ПРИБРЕЖНЫХ ЗАЩИТНЫХ ПОЛОС
			БЕРЕГОВЫХ ПОЛОС
			ПРИДОРΟЖНЫХ ПОЛОС АВТОМОБИЛЬНЫХ ДОРОГ ВНЕ ГРАНИЦ НАСЕЛЕННЫХ ПУНКТОВ
			ОХРАННЫХ ЗОН ОБЪЕКТОВ ЭЛЕКТРОСЕТЕВОГО ХОЗЯЙСТВА
			ОХРАННЫХ ЗОН ГАЗОПРОВОДОВ

ГЕНЕРАЛЬНЫЙ ПЛАН МУНИЦИПАЛЬНОГО ОБРАЗОВАНИЯ "УСТЬ-ЛУЖСКОЕ СЕЛЬСКОЕ ПОСЕЛЕНИЕ"  
КИНГИСЕППСКОГО МУНИЦИПАЛЬНОГО РАЙОНА ЛЕНИНГРАДСКОЙ ОБЛАСТИ  
Фрагмент схемы планируемого размещения объектов капитального строительства местного значения.  
Фрагмент схемы планируемых границ, поселок Преображенка.



**Фрагмент схемы планируемого размещения объектов капитального строительства местного значения. Фрагмент схемы планируемых границ функциональных зон. Деревня Тисколово.**



РАСЧ.СР.	ПЕРВАЯ ОЧЕРЕДЬ	СУЩ.	УСЛОВНЫЕ ОБОЗНАЧЕНИЯ
			<b>ГРАНИЦЫ</b>
			НАСЕЛЕННОГО ПУНКТА
			ЗЕМЕЛЬНЫХ УЧАСТКОВ ИЗ МАТЕРИАЛОВ ИНВЕНТАРИЗАЦИИ
			<b>ФУНКЦИОНАЛЬНЫЕ ЗОНЫ</b>
			<b>ЖИЛЫЕ</b>
			ИНДИВИДУАЛЬНОЙ УСАДЕБНОЙ ЗАСТРОЙКИ
			<b>ОБЩЕСТВЕННО-ДЕЛОВЫЕ</b>
			ОБЩЕСТВЕННЫХ И АДМИНИСТРАТИВНЫХ ОБЪЕКТОВ
			<b>РЕКРЕАЦИОННОГО НАЗНАЧЕНИЯ</b>
			РЕКРЕАЦИОННЫХ УЧРЕЖДЕНИЙ ДЛЯ ЗАНЯТИЙ ТУРИЗМОМ, ФИЗИКУЛЬТУРОЙ И СПОРТОМ
			ОБСЛУЖИВАНИЯ ТРАНЗИТНЫХ ТУРИСТИЧЕСКИХ ПОТОКОВ
			ЗЕЛЕННЫХ НАСАЖДЕНИЙ ОБЩЕГО ПОЛЬЗОВАНИЯ
			<b>ИНЖЕНЕРНОЙ ИНФРАСТРУКТУРЫ</b>
			<b>ТРАНСПОРТНОЙ ИНФРАСТРУКТУРЫ</b>
			ХРАНЕНИЯ МАЛОМЕРНОГО ФЛОТА ИНДИВИДУАЛЬНОГО ПОЛЬЗОВАНИЯ
			<b>СЕЛЬСКОХОЗЯЙСТВЕННОГО НАЗНАЧЕНИЯ</b>
			СЕЛЬСКОХОЗЯЙСТВЕННЫХ УГОДИЙ
			<b>ПРОЧИЕ ТЕРРИТОРИИ</b>
			ВОДНАЯ ПОВЕРХНОСТЬ
			ЗЕМЛИ ЛЕСНОГО ФОНДА
			ЗЕМЛИ ОСОБО ОХРАНЯЕМЫХ ТЕРРИТОРИЙ И ОБЪЕКТОВ
			<b>ОБЪЕКТЫ ТРАНСПОРТНОЙ ИНФРАСТРУКТУРЫ</b>
			РЕГИОНАЛЬНОГО ЗНАЧЕНИЯ
			АВТОМОБИЛЬНАЯ ДОРОГА
			МЕСТНОГО ЗНАЧЕНИЯ
			УЛИЧНО-ДОРОЖНАЯ СЕТЬ
			ОСНОВНЫЕ УЛИЦЫ В ЖИЛОЙ ЗАСТРОЙКЕ
			ВТОРОСТЕПЕННЫЕ УЛИЦЫ В ЖИЛОЙ ЗАСТРОЙКЕ
			ПРОЕЗДЫ
			СТОЯНКА СУДОВ МАЛОМЕРНОГО ФЛОТА
			<b>ОБЪЕКТЫ ИНЖЕНЕРНОЙ ИНФРАСТРУКТУРЫ</b>
			МЕСТНОГО ЗНАЧЕНИЯ
			ЛЭП
			ТП
			<b>ОСОБО ОХРАНЯЕМЫЕ ПРИРОДНЫЕ ТЕРРИТОРИИ</b>
			РЕГИОНАЛЬНОГО ЗНАЧЕНИЯ ("Заказник "Кургальский")
			<b>ГРАНИЦЫ ЗОН С ОСОБИМИ УСЛОВИЯМИ ИСПОЛЬЗОВАНИЯ ТЕРРИТОРИИ</b>
			ПРИДОРΟЖНЫЕ ПОЛОСЫ АВТОМОБИЛЬНЫХ ДОРОГ ВНЕ ГРАНИЦ НАСЕЛЕННЫХ ПУНКТОВ
			ОХРАННЫЕ ЗОНЫ ОБЪЕКТОВ ЭЛЕКТРОСЕТЕВОГО ХОЗЯЙСТВА
			ВОДООХРАННАЯ ЗОНА
			ПРИБЕРЕЖНАЯ ЗАЩИТНАЯ ПОЛОСА
			БЕРЕГОВАЯ ПОЛОСА
			<b>ЭКСПЛИКАЦИЯ ОБЪЕКТОВ СОЦИАЛЬНОЙ ИНФРАСТРУКТУРЫ И ИНЫХ ОБЪЕКТОВ ОБСЛУЖИВАНИЯ НАСЕЛЕНИЯ</b>
			МЕСТНОГО ЗНАЧЕНИЯ ПОСЕЛЕНИЯ
			1 ОБЪЕКТЫ РОЗНИЧНОЙ ТОРГОВЛИ